

Leszek Zugaj

HISTORIA ADMINISTRACJI W GMINIE ROGOWO

LUBLIN 2013

WSTĘP

Samorząd miejski i wiejski funkcjonował już w czasach średniowiecza w postaci tak zwanego prawa niemieckiego. W czasach zaborów wprowadzono gminy jednowioskowe, cechę charakterystyczną podziałów administracji w krajach niemieckojęzycznych. Funkcjonowały one również w pierwszych latach II RP.

Dopiero w 1934 roku nastąpiło ujednoczenie samorządu w całej II Rzeczpospolitej. Gminy ówczesne uzyskały samorząd podobny do współczesnego i stały się gminami zbiorowymi, tak jak obecnie.

Po II wojnie światowej stopniowo ograniczano samorząd, aż do jego zniesienia w 1950 roku.

W czasach PRL przeprowadzono zupełnie nieudaną reformę podziału kraju na gromady (1954–1972). Dopiero od 1973 roku zaczęto naprawiać błędy i ustanowiono większe gminy w obecnym kształcie terytorialnym. Ówczesnie ustanowiony podział gminny funkcjonuje do dziś, co stanowi dowód, że się sprawdził.

Właśnie w 1973 roku powstała współczesna gmina Rogowo. Gminy początkowo stanowiły część administracji państwowej. W latach osiemdziesiątych XX wieku rozpoczęto wprowadzanie samorządu wiejskiego (rady sołeckie).

Od 1990 roku gminy funkcjonują według nowych norm prawnych ustalonych w ustawie z 8 marca 1990 roku „o samorządzie gminnym”.

Niniejsze opracowanie ma za zadanie przedstawić zarys dziejów administracji w okolicy Rogowa od końca XIX wieku do dziś.

OKOLICE ROGOWA NA PRZEŁOMIE XIX i XX WIEKU

Od 1815 roku okolice Rogowa należały do państwa niemieckiego. Niemcy podzielone były na prowincje (z nadprezydentem na czele). Niżej była rejencja z prezydentem na czele. Rejencje dzieliły się z kolei na powiaty, a te na gminy.

W każdym powiecie istniał sejmik powiatowy wybierany przy pomocy skomplikowanego systemu wyborczego. Organem wykonawczym był wydział powiatowy z przewodniczącym starostą (landratem). Wydział powiatowy pełnił jednocześnie funkcję sądu administracyjnego I instancji.¹

Okolice Rogowa należały do prowincji poznańskiej, zwanej też Wielkim Księstwem Poznańskim i rejencji bydgoskiej. Do 1887 roku ten obszar należał do pogranicza powiatów mogilnickiego (z Rogowem) i wągrowieckiego.² Od 1887 roku w ramach prowincji powołano nowe powiaty, w tym powiat zniński z Rogowem.³

Administracja lokalna opierała się na dawnych, tradycyjnych w państwie niemieckim gminach jednostkowych. Każda większa wieś stanowiła oddzielną gminę z własnymi władzami.

Rogowo posiadało prawa miejskie od XVII wieku i rządziło się prawem miejskim. Do 1918 roku w Wielkopolsce obowiązywało w tym zakresie prawo z 1853 roku. Ustawa miejska wprowadzała pojęcie „przynależności do miasta”, która zaliczała do jego mieszkańców tych, którzy udowodnili fakt stałego zamieszkania w danym mieście i wnieśli stosowną opłatę. Uzyskanie tego przywileju uprawniało do korzystania z urzędzeń miejskich, ale też obowiązywało do ponoszenia kosztów (podatki). Dawało dodatkowo ludności męskiej czynne i bierne prawo wyborcze (od 24 lat). Taki wyborca musiał posiadać dodatkowo nieruchomości w mieście, odpowiedniej wielkości przedsiębiorstwo lub odprowadzał stosowne podatki. Wyborcy dzielili się na 3 kurie w zależności od majątku, ale też narodowości. Dawało to przewagę ludności niemieckiej. Wybierali oni radnych miejskich na 6 letnią kadencję (co dwa lata ustępowała 1/3 składu). Wybory odbywały się jawnie. Rada miejska wybierała zarząd miasta – magistrat. Magistrat działał na podobnych zasadach jak poprzednio. Jego pracownicy musieli być zatwierdzeni przez władze państwowe. Polaków z zasady nie zatwierdzano na stanowiskach w magistracie.⁴ Wobec zatwierdzania władz magistrackich przez władze państwowe magistraty zyskiwały niezależność wobec rad miejskich, na przykład nie musiały ustępować na wniosek rady miejskiej.

Kompetencje władz miejskich dzieliły się na sprawy „własne” i „poruczone”. Do własnych należały sprawy dotyczące mieszkańców. Obejmowały sprawy dróg, komunikacji miejskiej, budowy i utrzymania elektrowni, gazowni, szkół, szpitali, bibliotek, czytelní, pośrednictwa pracy. Pozostałe sprawy leżały w zakresie działalności administracji rządowej. W ramach „poruczonego” zakresu działań należały sprawy administracji ogólnej dotyczące danej miejscowości. Organ jednoosobowy - burmistrz - działał tu jako organ administracji rządowej I instancji. Do takich spraw należały na przykład kwestie organizacji policji miejskiej. Nadzór nad samorządem miejskim sprawowały władze rejencji w Królewcu. Rejencja zatwierdzała uchwały rady miasta, zawieszania ich w razie sprzeczności z prawem. Miała też

¹ Bardach J., Leśnodórski B. Pietrzak M., *Historia ustroju i prawa polskiego*, Warszawa 2001, s. 400.

² Kozłowski J., *Administracja Wielkopolski pod pruskim zaborem 1793-1918*, Warszawa 2000, s. 37.

³ Tamże, s. 62.

⁴ Korobowicz A, Witkowski W., *Historia ustroju i prawa polskiego*, Zakamycze 1998, s. 194.

prawo dyscyplinarnego karania burmistrza oraz pracowników magistratu. Rozwiązanie rady miejskiej przed upływem kadencji mógł zarządzić monarcha (król lub cesarz).⁵

Według danych z 1886 roku Rogów alias *Rogowo* stanowiło miasto w powiecie mogilnickim, dekanacie rogowskim. Miasto leżało 23 km na południe od Gniezna i o 11 km od Łopienna (stacja *drogi żelaznej*), na bitym trakcie gnieźnieńsko – żnińskim, nad jeziorami: Rogowskim i Ziolo. Rogów liczył 52 domy i 622 mieszkańców (353 katolików, 171 wyznania mojżeszowego, 98 protestantów). W Rogowie były kościoły: katolicki (*na Rogowisku*), protestancki, synagoga, stacja telegraficzna, odbywały się 4 jarmarki rocznie. Herb miasta przedstawiał łódź z dwoma na krzyż wiosłami, między którymi były trzy gwiazdy, u szczytu tarczy była skrzydlata głowa anioła. Mieszkańcy wyznania chrześcijańskiego trudnili się przeważnie rolnictwem, a Żydzi handlem. Parafia Rogów liczyła 1220 dusz, w skład parafii wchodziły: Adamowo, Grochowiska Szlacheckie, Jakubowo, Kostkowice, Łaziska, Młynisko, Narajewo, Ochodza, Ostrów, Rogów, Rogówko, Środka Mała i Wielka, Szkółki, Wiktorowo, Złotniki, Żurawiniec.⁶ Było to zatem niewielkie, rolnicze miasteczko należące do powiatu mogilnickiego i od 1887 roku do powiatu żnińskiego.

W końcu XIX wieku w całym państwie niemieckim funkcjonowały różne systemy samorządu gminnego, jako że Cesarstwo Niemieckie składało się z obszarów o różnej tradycji i historii. Sprawę ustroju samorządu gminnego kompleksowo rozwiązała ustawa z 3 lipca 1891 roku obowiązująca we wszystkich wschodnich prowincjach niemieckich. Ustawa ta porządkowała sprawy samorządu wiejskiego, ale nie wносиła wielu zmian w ustroju wiejskim.

Gminę, jako jednostkę samorządu i korporację prawa publicznego tworzyła pojedyncza wieś, bez względu na obszar. Poza obszarem gminy tak rozumianej pozostawał obszar dworski- „gmina dworska”. Jej właściciel sprawował administrację na własny koszt i bez udziału mieszkańców obszaru dworskiego.⁷

Mieszkańcy gminy samorządowej dzielili się na dwie kategorie: przynależnych do gminy i członków gminy. Pierwsza kategoria odnosiła się do stałych mieszkańców gminy, którzy ponosili koszty jej funkcjonowania, ale też byli uprawnieni do korzystania z instytucji gminnych. Członkostwo gminy natomiast wynikało z pewnego statusu majątkowego. Musieli to być posiadacze nieruchomości, za którą płacili podatek gruntowy lub od budynku (minimum 3 marki rocznie) lub płacili podatek osobisty w wysokości co najmniej czterech marek rocznie. Mogli również wykazać, że posiadają przynajmniej 660 marek dochodu rocznego. Tylko członkowie gminy mieli czynne i bierne prawo wyborcze w danej gminie. Dodatkowo opłacający wyższe podatki mogli mieć po kilka głosów (głosy pluralne), aż do czterech (na przykład właściciel gruntu o obszarze od 20 do 50 mórg miał 2 głosy).⁸

W małych gminach, gdzie liczba członków gminy nie przekraczała 40, wszyscy członkowie gminy stanowili zgromadzenie gminne- organ uchwałodawczy i kontrolujący. Zastrzegano jednak, aby w zgromadzeniu przynajmniej 2/3 stanowili właściciele nieruchomości. Zgromadzenie wybierało sołtysa oraz dwóch ławników, jego pomocników. Był to organ wykonawczy gminy wiejskiej.⁹

W większych gminach (ponad 40 członków) obligatoryjnie powoływano radę gminną

⁵ Tamże.

⁶ *Słownik Geograficzny Królestwa Polskiego i innych krajów słowiańskich pod red. F. Sulimierskiego, B. Chlebowskiego, W. Wawelskiego*. T. IX, s. 668. Warszawa 1880-1902.

⁷ Korobowicz A, Witkowski W, *Historia ustroju i prawa...*, s. 213.

⁸ Tamże, s. 213.

⁹ Tamże.

(*Gemeindevetretung*). W przypadku, gdy wybierano radę gminną, dokonywano tego poprzez kurialny system wyborczy. Wyborcy dzielili się na trzy kurie według sumy płaconych podatków. Każda kuria wybierała trzecią część rady. Kadencja trwała lat sześć, co roku ustępowała 1/3 rady i wybierano w ich miejsce następne osoby.¹⁰

W większych gminach także wybierano sołtysów i ławników, jako organ wykonawczy (*Gemeindevorsteher*). Kadencja trwała sześć lat. W większych gminach nawet mogła trwać 12 lat. Sołtys był zawodowym urzędnikiem i nie musiał być mieszkańcem gminy. Wybór sołtysa i ławników musiał być zatwierdzony przez starostę powiatowego (*landrata*).¹¹

Uprawnienia gmin wiejskich obejmowały sprawy własne i poruczone. Sprawy własne gminy mieściły się w pojęciu „samorządnego administrowania swoimi sprawami”. Za sprawy poruczone (zlecone) odpowiadał tylko sołtys. Do spraw poruczonych należały na przykład kwestie policyjne. Do wypełniania tych zadań powoływano okręgi urzędowe złożone z kilku gmin i obszarów dworskich. W takim okręgu za sprawy policyjne odpowiadał specjalnie wyznaczony urzędnik powoływany przez nadprezydenta (przewodniczącego prowincji).¹²

Nad działalnością samorządu czuwał wydział powiatowy i starosta. Wydziały powiatowe zatwierdzały ważniejsze uchwały organów gminy (na przykład w kwestiach majątkowych). Miały też prawo oceniać akty gminne, co do ich legalności i celowości. Podobne uprawnienia posiadał starosta.¹³ Od 1911 roku gminy wiejskie miały prawo łączyć się ze sobą oraz obszarami dworskimi i miastami w związki celowe o charakterze publicznoprawnym. Dzięki temu gminy mogły realizować większe inwestycje (drogi, szkoły itp.).¹⁴

Na przełomie XIX i XX wieku w okolicy Rogowa funkcjonowały następujące gminy wiejskie oraz obszary dworskie (dominia):

Bożacin, w XIX wieku był gminą w powiecie mogilnickim, w skład, której wchodziły 4 miejscowości: Bożacin wieś, Bożacińskie Olędry, Biskupiec młyn, Kremka osada. Bożacin liczył: 14 domów, 109 mieszkańców, 33 ewangelików, 76 katolików, 22 analfabetów. Gmina należała do stacji pocztowej w Gościeszynie, stacji kolei żelaznej Gniezno. Dominium Bożacin liczyło 998 morgów obszaru i było własnością Sąchockiego.¹⁵

Budzisław, w XIX wieku stanowił wieś w powiecie mogilnickim, liczył: 16 domów, 189 mieszkańców (53 ewangelików, 136 katolików), 76 analfabetów. Budzisław należał do stacji pocztowej Gościeszyn, stacji kolei żelaznej Trzemeszno.¹⁶

Cegielnia to była kolonia w powiecie mogilnickim, liczyła 50 domów, 378 mieszkańców (169 ewangelików, 209 katolików), 83 analfabetów. Cegielnia należała do stacji pocztowej Gościeszyn, stacji kolei żelaznej Trzemeszno.¹⁷

Gościeszyn, wieś i gmina w powiecie mogilnickim, liczyła 47 domów, 432 mieszkańców, (54 ewangelików, 378 katolików), 164 analfabetów. Folwark liczył 782 morgi obszaru i należał do Garczyńskiego. Kościół parafialny katolicki należał do dekanatu

¹⁰ Koneczny F, *Historia administracji w zarysie*, Wilno 1924, s. 89.

¹¹ Korobowicz A, Witkowski W, *Historia ustroju i prawa...*, s. 213.

¹² Tamże, s. 214.

¹³ Tamże.

¹⁴ Tamże.

¹⁵ *Słownik Geograficzny Królestwa Polskiego i innych krajów słowiańskich pod red. F. Sulimierskiego, B. Chlebowskiego, W. Wawelskiego*. T. I, s. 344. Warszawa 1880-1902.

¹⁶ Tamże, T. I, s. 448.

¹⁷ Tamże. T. I, s. 530.

rogowskiego. *Ajentura* pocztowa w Gościeszynie, poczta listowa do Rogowa. Stacja kolei żelaznej Trzemeszno (*Tremessen*).¹⁸

Gościeszyniek w XIX wieku stanowił wieś w powiecie mogilnickim, liczył 11 domów, 107 mieszkańców, (6 ewangelików, 101 katolików), 39 analfabetów. Poczta w Gościeszynie, stacja kolei żelaznej Trzemeszno.¹⁹

Grochowiska Królewskie w XIX wieku, wieś w powiecie mogilnickim, wieś składała się z 4 większych folwarków i liczyła: 21 domów, 226 mieszkańców, (101 ewangelików, 119 katolików, 6 Żydów), 82 analfabetów. Wieś należała do stacji pocztowej w Rogowie, stacji kolei żelaznej Mogilno.²⁰

Grochowiska Szlacheckie w XIX wieku, dominium w powiecie mogilnickim, liczyły 2581 morgów obszaru, 13 domów, 189 mieszkańców wyznania katolickiego, 113 analfabetów. Poczta w Rogowie, stacji kolei żelaznej Mogilno. Dominium było własnością Korytowskiego.²¹

Izdebno, w XIX wieku dominium w powiecie mogilnickim, liczyło 1730 morgów obszaru. Izdebno składało się z 2 miejscowości: a) dominium, b) folwark proboszczowski i liczyło 7 domów, 114 mieszkańców (41 ewangelików, 73 katolików), 52 analfabetów. Kościół parafialny katolicki w Izdebnie należał do dekanatu rogowskiego. Poczta i telegraf w Rogowie, stacja kolei żelaznej w Gnieźnie.²²

Lubcz, wieś i gmina w powiecie mogilnickim, w skład gminy wchodziły 4 miejscowości: Lubcz wieś, Lubcz – Rudunek, Lubcz – Olędry, Gostąbka młyn. Gmina liczyła 39 domów, 417 mieszkańców, (92 ewangelików, 325 katolików), 205 analfabetów. Kościół parafialny katolicki należał do dekanatu rogowskiego. Poczta i telegraf w Rogowie, stacja kolei żelaznej w Mogilnie.²³

Mięcierzyn, niem. *Mittelwalde*, wieś w powiecie mogilnickim, liczyła 73 domy, 612 mieszkańców (246 ewangelików, 366 katolików), 268 analfabetów. We wsi były 2 folwarki: 1) 462 morgi obszaru, 2) 458 morgów obszaru. Kościół parafialny protestancki należał do diecezji gnieźnieńskiej. Mięcierzyn należał do parafii katolickiej w Lubczu. Poczta i gośc. w Gościeszynie, telegraf i stacja kolei żelaznej w Trzemesznie.²⁴

Recz, dawniej *Rdecz i Redecz*, wieś i dominium w powiecie wągrowieckim (Żnin), parafia Kołdrąb, poczta i stacja drogi żelaznej w Łopienniu. Wieś liczyła 6 domów i 55 mieszkańców wyznania katolickiego. Dominium liczyło 11 domów, 202 mieszkańców (1 protestant), 461,61 ha obszaru (376,03 roli, 54,47 łąk, 7,66 pastwisk, 8,13 nieużytków, 15,32 wody.²⁵

Ryszewo, wieś w powiecie mogilnickim, parafia Ryszewko, poczta w Gąsawie, stacja drogi żelaznej w Mogilnie. Wieś liczyła 43 domy, 361 mieszkańców (380 katolików, 53 protestantów), 770 ha obszaru (491 roli, 97 łąk, 12 lasu). Obszar dworski (Taubenwalde) należał do Karola Morgensterna i liczył 157 ha.²⁶

¹⁸ *Słownik Geograficzny Królestwa Polskiego i innych krajów słowiańskich pod red. F. Sulimierskiego, B. Chlebowskiego, W. Wawelskiego.* Warszawa 1880-1902. T. II, s. 738.

¹⁹ *Tamże*, T. II, s. 738.

²⁰ *Tamże*, T. II, s. 814.

²¹ *Tamże*, T. II, s. 814.

²² *Tamże*, T. III, s. 335.

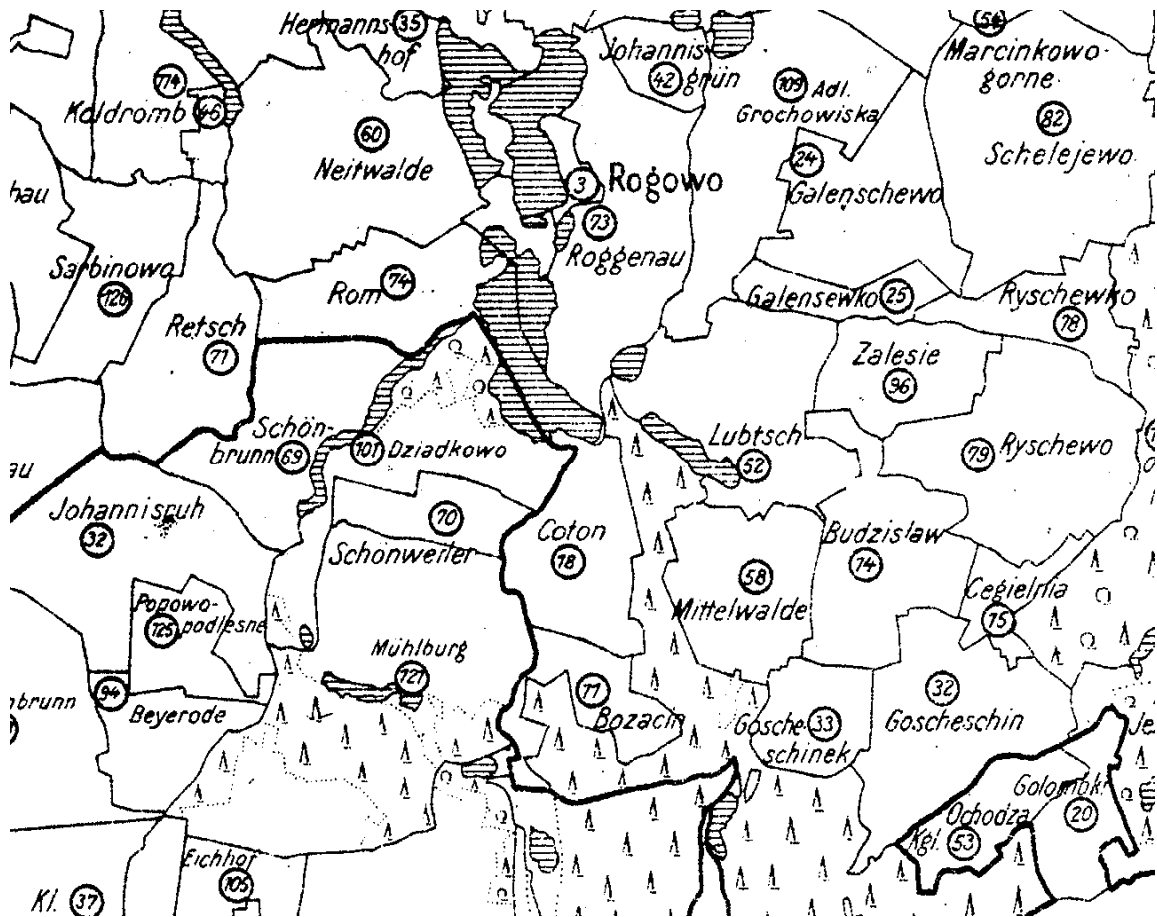
²³ *Tamże*, T. V, s. 394.

²⁴ *Tamże*, T. VI, s. 365.

²⁵ *Tamże*, T. IX, s. 582.

²⁶ *Słownik Geograficzny Królestwa Polskiego i innych krajów słowiańskich pod red. F. Sulimierskiego, B. Chlebowskiego, W. Wawelskiego.* T. X, s. 115. Warszawa 1880-1902.

Rzym, wieś i folwark w powiecie wągrowieckim, parafia Kołdrąb, poczta Rogowo, stacja drogi żelaznej w Łopienniu. Wieś liczyła 12 domów i 135 mieszkańców (110 katolików, 25 protestantów), 181 ha (161 roli, 6 łąk). Folwark liczył 6 domów, 60 mieszkańców i wchodził a skład okr. domin Sarbinowo.²⁷



Fragment mapy podział gminnego z 1914 roku

²⁷ Tamże, t. X, s. 170.

II RZECZPOSPOLITA

Na mocy postanowień Kongresu Wersalskiego dawne Wielkie Księstwo Poznańskie włączono w skład odrodzonego państwa polskiego. Utworzono województwo poznańskie z dniem 1 sierpnia 1919 roku. W skład województwa wszedł także powiat zniński. W skład tego powiatu wchodziły gminy i obszary dworskie (dominia) w okolicy Rogowa.

Odrodzone państwo tworzone z czterech różnych jednostek państwowych (zabór rosyjski, pruski, austriacki i Królestwo Polskie) o różnych tradycjach, językach urzędowych i różnych ustrojach samorządu. Zewsząd zagrażali wrogowie. Początkowo władze w Warszawie utrzymały w mocy odrębne dla dawnych zaborów ustroje samorządu lokalnego. W odniesieniu od ustroju miast nie nastąpiły żadne większe zmiany. W odniesieniu do gmin wiejskich i dworskich utrzymano w większości postanowienia niemieckiego ustawodawstwa z 1891 roku.

W nowym systemie prawnym zdemokratyzowano jednak prawa wyborcze na dawnych ziemiach niemieckich. Poprzedni system faworyzował bogatych gospodarzy. Po 1919 roku w małych gminach liczących do 100 mieszkańców wszyscy pełnoprawni mieszkańcy stanowili zgromadzenie gminne, czyli radę gminną. Prawo głosu posiadali obywatele polscy liczący co najmniej 20 lat i zamieszkiwali dany teren przynajmniej od roku. W większych gminach (powyżej 100 mieszkańców) powoływano rady gminne jako organy uchwałodawcze i kontrolujące. Organem zarządzającym pozostał, jak dawniej, sołtys wraz z ławnikami. Wybierano ich na okres trzech lat. Wybór musiał być zatwierdzony przez starostę. Obszary dworskie były wyłączone z pod samorządu. Funkcje administracyjne posiadał właściciel majątku lub wyznaczony przez niego zastępca (zwany przełożonym). Mieli oni te same prawa i obowiązki jak sołtysi i byli zatwierdzani przez starostę (tylko w przypadku zastępcy). Obszary dworskie w terenach ponemieckich stanowiły obszar podzielony na 2400 części zamieszkały przez pół miliona osób.²⁸

W okresie międzywojennym, miejscowości wspólnie wchodzące w skład gminy Rogowo, należały do województwa poznańskiego, powiatu znińskiego.²⁹

W 1921 roku przeprowadzono spis powszechny w województwie poznańskim. Według niego miasto Rogowo liczyło: 74 domy, 938 mieszkańców (449 mężczyzn, 489 kobiet). Pod względem wyznania było: 709 katolików, 178 ewangelickiego, 47 wyznania mojżeszowego, 4 bezwyznaniowców. Pod względem narodowościowym było: narodowości polskiej 715, narodowości niemieckiej 211, żydowskiej 12.

Gmina Bożacin (Biskupice osada młyńska, Bożacin osada, Bożacin wieś) liczyła: 23 domy, 164 mieszkańców (73 mężczyzn, 91 kobiet). Pod względem wyznania było: 77 wyznania katolickiego, 87 wyznania ewangelickiego. Pod względem narodowościowym było: narodowości polskiej 77, narodowości niemieckiej 87.

Gmina Budziszów liczyła: 32 domy, 219 mieszkańców (105 mężczyzn, 114 kobiet). Pod względem wyznania było: 207 wyznania rzymsko – katolickiego, 12 wyznania ewangelickiego. Pod względem narodowościowym było: narodowości polskiej 207, narodowości niemieckiej 12.

²⁸ Witkowski W, *Historia administracji w Polsce*, Warszawa 2007, s. 345.

²⁹ Skorowidz miejscowości Rzeczypospolitej Polskiej - Tom X - Województwo poznańskie, Główny Urząd Statystyczny Rzeczypospolitej Polskiej, Warszawa 1926, s. 76 - 79.

Gmina Cegielnia liczyła: 50 domów, 355 mieszkańców (169 mężczyzn, 186 kobiet). Pod względem wyznania było: 315 katolików i 40 wyznania ewangelickiego. Pod względem narodowościowym było: narodowości polskiej 315, narodowości niemieckiej 40.

Gmina Cotoń (Cotoniec osada, Cotoń wieś, Cotoń – Ostrów pustkowie) liczyła: 33 domy, 241 mieszkańców (105 mężczyzn, 136 kobiet). Pod względem wyznania było: 224 katolików i 17 wyznania ewangelickiego. Pod względem narodowościowym wszyscy mieszkańcy byli narodowości polskiej.

Gmina Czewujewo liczyła: 59 domów, 449 mieszkańców (216 mężczyzn, 233 kobiety). Pod względem wyznania było: 122 katolików i 327 wyznania ewangelickiego. Pod względem narodowościowym było: narodowości polskiej 162, narodowości niemieckiej 287.

Gmina Gałęzewko liczyła: 24 domy, 155 mieszkańców (78 mężczyzn, 77 kobiet). Pod względem wyznania było: 142 wyznania katolickiego, 13 wyznania ewangelickiego. Pod względem narodowościowym było: narodowości polskiej 149, narodowości niemieckiej 6.

Gmina Gałęzewo (Gałęzewo pustkowie, Gałęzewo wieś) liczyła: 35 domów, 282 mieszkańców (137 mężczyzn, 145 kobiet). Pod względem wyznania wszyscy mieszkańcy gminy byli wyznania katolickiego, narodowości polskiej.

Gmina Gościeszyn liczyła: 55 domów, 369 mieszkańców (185 mężczyzn, 184 kobiety). Pod względem wyznania było: 354 katolików, 15 wyznania ewangelickiego. Pod względem narodowościowym wszyscy mieszkańcy gminy byli narodowości polskiej.

Gmina Gościeszynek liczyła: 21 domów, 183 mieszkańców (89 mężczyzn, 94 kobiety). Pod względem wyznania wszyscy mieszkańcy gminy byli wyznania katolickiego, narodowości polskiej.

Gmina Grochowiska Księżę liczyła: 31 domów, 352 mieszkańców (149 mężczyzn, 203 kobiety). Pod względem wyznania było: 265 katolików, 87 ewangelików. Pod względem narodowościowym było: narodowości polskiej 269, narodowości niemieckiej 83.

Gmina Izdebno liczyła: 36 domów, 278 mieszkańców (127 mężczyzn, 151 kobiet). Pod względem wyznania było: 48 katolików, 229 ewangelików, 1 innego chrześcijaństwa. Pod względem narodowościowym było: narodowości polskiej 55, narodowości niemieckiej 222, innej narodowości 1.

Gmina Jeziora (Jeziora leśniczówka, Jeziora wieś, Kępniak osada) liczyła: 16 domów, 110 mieszkańców (57 mężczyzn, 53 kobiety). Pod względem wyznania było: 102 katolików, 8 ewangelików. Pod względem narodowościowym wszyscy mieszkańcy gminy byli narodowości polskiej.

Gmina Lubcz (Gastomka pustkowie, Lubcz wieś, Lubcz – Rudunek wieś, Lubczynek osada) liczyła: 40 domów, 344 mieszkańców (146 mężczyzn, 198 kobiet). Pod względem wyznania było: 312 katolików, 32 ewangelików. Pod względem narodowościowym było: narodowości polskiej 312, narodowości niemieckiej 32.

Gmina Łaziska liczyła: 8 domów, 86 mieszkańców (40 mężczyzn, 46 kobiet). Pod względem wyznania było: 78 katolików, 8 ewangelików. Pod względem narodowościowym było: narodowości polskiej 78, narodowości niemieckiej 8.

Gmina Mięcierzyn (Mięcierzyn pustkowie, Mięcierzyn wieś) liczyła: 79 domów, 590 mieszkańców (275 mężczyzn, 315 kobiet). Pod względem wyznania było: 3480 katolików, 110 ewangelików. Pod względem narodowościowym było: narodowości polskiej 477, narodowości niemieckiej 110, innej narodowości 3.

Gmina Recz liczyła: 35 domów, 242 mieszkańców (120 mężczyzn, 122 kobiety). Pod względem wyznania było: 46 katolików, 195 ewangelików, 1 innego chrześcijaństwa. Pod

względem narodowościowym było: narodowości polskiej 47, narodowości niemieckiej 194, innej narodowości 1.

Gmina Rogówko (Jakubowo pustkowie, Kostkowo folwark, Ochodza Szlachecka wieś, Rogówko wieś, Wiktorowo folwark) liczyła: 41 domów, 322 mieszkańców (152 mężczyzn, 170 kobiet). Pod względem wyznania było: 139 katolików, 181 ewangelików, 2 innego chrześcijaństwa. Pod względem narodowościowym było: narodowości polskiej 218, narodowości niemieckiej 104.

Gmina Ryszewo liczyła: 45 domów, 353 mieszkańców (168 mężczyzn, 185 kobiet). Pod względem wyznania było: 284 katolików, 69 ewangelików. Pod względem narodowościowym było: narodowości polskiej 279, narodowości niemieckiej 74.

Gmina Rzym (Rzym folwark, Rzym wieś) liczyła: 16 domów, 137 mieszkańców (62 mężczyzn, 75 kobiet). Pod względem wyznania było: 79 katolików, 57 ewangelików, 1 innego chrześcijaństwa. Pod względem narodowościowym było: narodowości polskiej 108, narodowości niemieckiej 29.

Gmina Skórki (Skórki wieś, Wełna pustkowie) liczyła: 62 domy, 341 mieszkańców (162 mężczyzn, 179 kobiet). Pod względem wyznania było: 40 katolików, 300 ewangelików, 1 innego chrześcijaństwa. Pod względem narodowościowym było: narodowości polskiej 50, narodowości niemieckiej 290, innej narodowości 1.

Gmina Szkółki liczyła: 8 domów, 67 mieszkańców (29 mężczyzn, 38 kobiet). Pod względem wyznania było: 39 katolików, 27 ewangelików, 1 wyznania mojżeszowego. Pod względem narodowościowym było: narodowości polskiej 39, narodowości niemieckiej 28.

Gmina Wiewiórczyn liczyła: 34 domy, 228 mieszkańców (104 mężczyzn, 124 kobiety). Pod względem wyznania było: 57 katolików, 171 ewangelików. Pod względem narodowościowym było: narodowości polskiej 67, narodowości niemieckiej 160, innej narodowości 1.

Gmina Wiktorowo liczyła: 30 domów, 219 mieszkańców (102 mężczyzn, 117 kobiet). Pod względem wyznania było: 184 katolików, 35 ewangelików. Pod względem narodowościowym było: narodowości polskiej 184, narodowości niemieckiej 35.

Gmina Zalesie liczyła: 15 domów, 122 mieszkańców (68 mężczyzn, 59 kobiet). Pod względem wyznania wszyscy mieszkańcy gminy byli katolikami, narodowości polskiej.

Gmina Żórawiniec - Niedźwiady liczyła: 62 domy, 437 mieszkańców (203 mężczyzn, 234 kobiety). Pod względem wyznania było: 133 katolików, 304 ewangelików. Pod względem narodowościowym było: narodowości polskiej 155, narodowości niemieckiej 282.³⁰

Obszary dworskie:

Obszar dworski Gołąbki (Bielawki bor., Długibród leśn., Głębozec leśn., Gołaźnia leśn., Gołąbki nadl., Jeziora leśn., Mięcierzyn leśn., Mięcierzyn osada, Oćwieka leśn., Sarnówko leśn.) liczył: 10 domów, 54 mieszkańców (25 mężczyzn, 29 kobiet). Pod względem wyznania było: 53 katolików, 1 innego wyznania chrześcijańskiego. Pod względem narodowościowym było: 53 narodowości polskiej i 1 innej narodowości.

Obszar dworski Grochowiska Szlacheckie (Gastomka folwark, Grochowiska Szlacheckie folwark, Ustroń folwark) liczył: 19 domów, 347 mieszkańców (154 mężczyzn, 193

³⁰ *Skorowidz miejscowości Rzeczypospolitej Polskiej, województwo poznańskie, powiat zniński, Warszawa 1925.*

kobiety). Pod względem wyznania wszyscy mieszkańcy gminy byli wyznania katolickiego, narodowości polskiej.

Obszar dworski Wola liczył: 8 domów, 117 mieszkańców (50 mężczyzn, 67 kobiet). Pod względem wyznania wszyscy mieszkańcy gminy byli katolikami, narodowości polskiej.

Obszar dworski Złotniki liczył: 7 domów, 174 mieszkańców (81 mężczyzn, 93 kobiety). Pod względem wyznania wszyscy mieszkańcy gminy byli katolikami, narodowości polskiej.³¹

W latach dwudziestych XX wieku powyższe gminy wiejskie i dworskie zachowały swe granice. Jedyną zmianą było to, że z dniem 1 kwietnia 1930 roku z gminy Bożacin w powiecie znińskim, województwie poznańskim wyłączono parcele o powierzchni 0,21,70 ha i włączono je do obszaru dworskiego Mielno w powiecie gnieźnieńskim.³²

COŚCIESZYN.

Wieś i gmina, V-ge et commune, pow. Żnin, sąd distr. de Żnin, tr. pow. Żnin, sąd de distr. Żnin, okr. Bydgoszcz, trib. d'arr-t Bydgoszcz, 369 mieszk. (10 km) Rogowo, Gościeszyn k. Trzemeszna, Trzemeszna.

Właściciele ziemscy (propriétaires fonciers): Sobczak Franc. (114).

Akuszorki (sages-femmes): ×Pawlika M.

Kowale (forgerons): Pawełczak J. — Strzebiński A. — Wojciechowski Jan.

Krawcy (tailleurs): Konowski W.

Młyni (moulin): Lojewski J.

Rzeźnicy (bouchers): Połuszny J.

Spodywocze artykuły (comestibles): Schulz P.

Szewcy (cordonniers): Janka M.

Wyszynk trunków (spiritueux): Smaruj W.

LUBCZ.

Wieś i gmina, V-ge et commune, pow. Żnin, sąd distr. de Żnin, tr. pow. Żnin, sąd trib. de distr. Żnin, okr. Bydgoszcz, Żnin, trib. d'arr-t Bydgoszcz, 344 mieszk. (5 km) Rogowo, Rogowo, kat. i cath.

Właściciele ziemscy (propriétaires fonciers): Dąbrowska Prakseida (51) — Janicki Józef (96).

Kooperatynicy (coopératives): ×Kółko Rolnicze.
Wyszynk trunków (spiritueux): Sloderbach J.

Zapisy z Księgi Adresowej Polski z 1929 roku

³¹ Skorowidz miejscowości Rzeczypospolitej Polskiej, województwo poznańskie, powiat zniński, Warszawa 1925.

³² Dz. U. 1929 nr 86 poz. 643.

Straż ogniowa ochotn.
Komendant (Corps des pompiers volont. Commandant): Kazimierz Kujawa.
Lekarze (médecins): Lachmann O. dr. — Niemczynow Eug. dr.
Akuszarki (sages-femmes): Badyna J. — Rogowska B.
Apteki (pharmacies): Patyk L.
Banki (banques): „Bank Ludowy”, Sp. z n. o.
Blacharze (ferblantiers): Kaniasty R.
Blawaty (tissus): Bernard J. — Kaczmarek M. — Kopecki A. — Olejnik B. — Wiśniewski J.
Bydło — handel (march. de bestiaux): Bernard M.
Cieśle (charpentiers): Kaczmarek W. — Wysocki J.
Drogerje (drogueries): Skrzypczyński K.
Fryzjerzy (coiffeurs): Chenciak P. — Kopecki A.
Gorzelnia (distilleries): xNiemiecka Gorzelnia Spółkowa.
Hotele (hôtels): Kanclerz Wl., restaur., skl. kolonj. i sprzęty kuchenne, tel. 8.
Kasy pożyczek-oszczęd. (caisses d'empr. et d'épargne): x„Spar-u. Darlehnskassen-Verein”.
Kolonjalne art. (épiciers): xGlutt R. — Kopecka Z. — Roszczak J.
Kolodzieje (charrons): Hoffmann G. — Juczka W.
Kominarze (ramoneurs): Kujawa K.
Kooperatywy (coopératives): xKółko Rolnicze.
Kowale (forgerons): Kluth E. — Włodarczyk J. — Zimny M.
Krawcy (tailleurs): Bystrzyński J. — Kreutz G. — Strzyżewski J. — Wiśniewski J.
Krawiectwo damskie (tailleurs pour dames): Lewa Wl.
Malarze (peintres): Miłoszewski J.
Masyny (machines): Schumke Alb.
Mąka (farines): Majchrzak F.
Mleczarnie kahl. (laiteries): xMolkerei - Genossenschaft, Sp. z o. o.
Młyny (moulins): Niezgodzki M.
Murarze (maçons): Kopecki W.
Obuwale (chaussures): Jasiński S. — Kaczmarek A. — Mróz A.
Olejarnie (huileries): Rybarczyk.
Papier (papieriers): Belchhaus H. — Kaczmarek W. — Karpiński W.
Piekarnie (boulangers): Julkowski K. — Kędziński Z.
Piśmienne materiały (fournitures de bureaux): Miłoszewski J.
Pisno (bière): Rybarczyk J.
Rolnicze artykuły (produits agricoles): xEin- und Verkaufsgenossenschaft — Krzewiński Leon.
Różne towary (art. divers): xKółko Rolnicze.
Ryby (poissons): Sosiński S. — Wysocki W.
Rzeźnicy (bouchers): Bernard A. — Heliasz M. — Janiszewski J. — Swędziński K. — Wojczyński L.
Stolarze (selliers): Bednarkiewicz S. — Belchhaus E. — Belchhaus H.
Spożywcze artykuły (comestibles): Iwanowski M. — Rybarczyk J. — xRyczywoller H. — Wojtasik J.
Stolarze (menuisiers): Cieślak J. — Gierlecki W. — Pechtold E.
Szwacy (cordonniers): Jasiński St. — Knecht M. — Mróz F. — Niewiadomy L. — Piniński L. — Strzyżewski W.
Tartaki (scieries): Katarfiaz F.
Wyszynk trunków (spiritueux): xKanclerz W. — Pilarski M. — xSchleiff E. — Skalski H. — Wiczorek I. — Zieliński A.
Zboże (grains): Heilemann F.
Ziemniaki (prod. du sol): Kamiński L., Tel. 24 — Krzewiński K. — x„Rolnik”, Sp. z o. o. — Welniak A.
Ziemne roboty (travaux de terrassements): Gładych K.

ROGOWO.

Miasto, pow. Żnin, sąd grodz. Żnin, sąd okręg. Bydgoszcz, 938 mieszk. 66 linja kolej. Ośno-Żnin 623 Bydgoszcz-Żnin-Gniezno-Poznań 67 3 Magistrat. 1 6 kat., 1 ew., Szkoła zawod. dokształc. J a r m a r k i : na bydło i towary kramne 5 razy rocznie. Rybołówstwo. Gorzelnia, tartaki.

Ville, distr. de Żnin, trib. urbain Żnin, trib. d'arr-t Bydgoszcz, 938 habit. 66 ligne de Ośno-Żnin 623 Bydgoszcz-Żnin-Gniezno-Poznań 67 3 Municipalité. 1 6 cath. 1 prot. Ecole profess. complémentaire. Foires : bestiaux et marchandises 5 fois par an. Pêche. Distillerie, scieries.

Burmistrz (Maire): Franciszek Sobczak.

Tabl. 3. Powierzchnia, budynki mieszkalne oraz ludność miast, gmin wiejskich i obszarów dworskich (c. d.)
Superficie, bâtimens d'habitation et population des villes, des communes rurales et des terrains domaniaux (suite)

Podział administracyjny z dn. 1.IV 1932

Division administrative du 1 avril 1932

Miasta Gminy wiejskie Obszary dworskie	Powierzchnia użytków rolnych			Liczba bu- dynków mieszkalnych		Liczba ludności obecnej		Miasta Gminy wiejskie Obszary dworskie	Powierzchnia użytków rolnych			Liczba bu- dynków mieszkalnych		Liczba ludności obecnej	
	Po- wierz- chnia ogól- na	Superficie des terres en utilisation agricole		Nombre de bâtimens d'habitation		Nombre de la population présente			Super- ficie géné- rale	Superficie des terres en utilisation agricole		Nombre de bâtimens d'habitation		Nombre de la population présente	
		ogól- nem total	w tem grun- tów ornych dont terres ara- bles	30.IX 1921	9.XII 1931	30.IX 1921	9.XII 1931			ogól- nem total	w tem grun- tów ornych dont terres ara- bles	30.IX 1921	9.XII 1931	30.IX 1921	9.XII 1931
	km ²								km ²						
Wąweln- Leśnictwo . . .	8,16	4,96	4,21	8	13	232	208	Gościeszynek . . .	2,59	2,45	2,13	21	22	183	160
Witosław . . .	18,07	12,30	10,96	41	33	688	578	Góra . . .	6,10	5,65	5,54	52	62	662	792
Wyrza . . .	10,43	9,82	9,27	12	12	156	243	Grochowiska Księża . . .	6,47	6,05	5,20	31	31	352	324
Wyrzysk								Izdebnó . . .	4,57	4,23	3,72	36	36	278	233
Skarbowy . . .	9,73	8,83	6,84	32	33	521	487	Jadowniki . . .	3,18	3,02	2,92	28	27	189	227
Wysoka Mała . . .	5,73	4,83	3,84	9	12	189	177	Januszkowo . . .	7,85	7,64	7,13	41	42	394	366
Zawada . . .	0,80	a	a	2	2	22	28	Jaroszewo . . .	9,30	9,08	8,09	55	62	556	606
Zielonagóra . . .	5,04	0,14	0,14	1	1	11	6	Jeziora . . .	1,62	1,52	1,35	16	12	110	93
								Juńcewo . . .	9,44	9,05	8,21	82	79	702	676
								Kaczkowo . . .	4,42	4,02	3,40	30	30	240	206
								Kierzkowo . . .	6,15	4,99	4,39	29	28	219	189
								Koldrąb . . .	6,48	5,36	4,98	21	33	284	311
								Komratowo . . .	2,43	2,25	1,92	13	13	104	127
								Laski Małe . . .	2,71	2,52	2,38	34	33	235	268
								Laski Wielkie . . .	3,49			19	19	127	131
								Laskowo . . .	5,57	4,86	4,58	47	43	278	315
								Lubcz . . .	6,30	6,14	5,72	40	38	344	333
								Łaziska . . .	1,54			8	7	86	74
								Lysinia . . .	4,64	4,49	3,88	29	31	313	300
								Marcinkowo							
								Górne . . .	1,37			5	5	42	35
								Miastowice . . .	4,36	4,15	3,56	30	31	215	216
								Mięcierzyn . . .	4,62	4,30	3,82	79	79	590	542
								Miniszewo . . .	4,35	4,23	3,95	28	27	225	220
								Murczyn . . .	8,53	7,66	6,73	44	44	433	444
								Murczynek . . .	3,22	3,12	2,90	26	26	189	192
								Nowawies . . .	6,13	5,58	4,94	40	39	266	289
								Obudno . . .	1,64	1,54	1,49	5	6	50	58
								Oćwieka . . .	4,32	4,18	3,61	28	30	223	217
								Ośno . . .	6,77	6,28	5,74	43	44	317	333
								Piastowo . . .	0,92	0,87	0,83	22	20	131	147
								Pniewy . . .	2,75	2,33	2,22	7	6	97	96
								Podgórzyn . . .	5,24			41	38	391	343
								Posługowy . . .	5,80	5,53	4,62	26	28	224	247
								Recz . . .	5,19	4,36	3,97	35	34	242	200
								Redczyce . . .	3,33	3,12	2,52	21	18	134	120
								Rogówko . . .	7,35	7,01	5,43	41	46	322	315
								Rozalinowo . . .	0,58			17	20	107	106
								Rusiec . . .	1,00	0,96	0,80	8	6	58	48
								Rydlowo . . .	2,49			8	8	107	123
								Ryszewko . . .	2,79	2,56	2,18	12	12	119	101
								Ryszewo . . .	7,78	7,63	7,08	45	51	353	351
								Rzym . . .	5,70	3,93	3,60	16	14	137	118
								Sarbinowo . . .	7,20	6,98	6,68	33	34	330	366
								Sielec . . .	2,86	2,74	2,56	16	17	132	154
								Skarbienice . . .	2,71	2,66	2,09	10	11	100	91
								Skórki . . .	6,94	6,63	6,09	62	50	341	315
								Słabomierz . . .	2,32	2,07	1,98	10	10	75	97
								Słebowo . . .	0,76	0,70	0,69	5	5	37	36

a Brak danych w materiałach rejestracji rolnej.
 a Manque de données dans les matériaux de l'enregistrement agricole.

Spis powszechny z 1931 roku.³³

³³ Skorowidz gmin Rzeczypospolitej Polskiej, cz. II a, Województwa zachodnie, Warszawa 1936, s. 7.

Tabl. 3. Powierzchnia, budynki mieszkalne oraz ludność miast, gmin wiejskich i obszarów dworskich (c. d.)
Superficie, bâtiments d'habitation et population des villes, des communes rurales et des terrains domaniaux (suite)

Podział administracyjny z dn. 1.IV 1932

Division administrative du 1 avril 1932

Miasta Gminy wiejskie Obszary dworskie	Po- wierz- chnia ogół- na	Powierzchnia użytków rolnych		Liczba bu- dynków mieszkalnych		Liczba ludności obecnej		Miasta Gminy wiejskie Obszary dworskie	Po- wierz- chnia ogół- na	Powierzchnia użytków rolnych		Liczba bu- dynków mieszkalnych		Liczba ludności obecnej	
		Superficie des terres en utilisation agricole		Nombre de bâiments d'habitation		Nombre de la population présente				Superficie des terres en utilisation agricole		Nombre de bâiments d'habitation		Nombre de la population présente	
		ogół- tem total	w tem grun- tów ornych dont terres arab- les	30.IX 1921	9.XII 1931	30.IX 1921	9.XII 1931			ogół- tem total	w tem grun- tów ornych dont terres arab- les	30.IX 1921	9.XII 1931	30.IX 1921	9.XII 1931
		km ²								km ²					
Sulinowo . . .	6,58	6,10	6,07	31	29	300	280	Nadborowo . . .	4,14	3,99	3,40	9	9	186	175
Szelejewo . . .	10,83	10,31	9,29	62	61	559	548	Obiecanowo . . .	2,74	2,69	2,52	20	6	145	127
Szkioty . . .	1,93	1,83	1,59	8	10	67	78	Obudno . . .	13,10	11,77	11,44	25	35	433	530
Tonowo . . .	9,86	7,94	7,31	52	54	344	383	Paryż . . .	2,16	2,09	1,82	8	7	119	126
Ustaszewo . . .	4,08	3,83	3,54	31	30	200	208	Piotrkowice . . .	3,99	3,83	3,70	9	24	180	155
Wawrzynki . . .	4,58	4,25	3,99	30	30	203	204	Podobowice . . .	2,99	2,82	2,66	8	8	171	176
Wielna . . .	3,37	3,13	3,01	10	17	150	156	Rusiec . . .	4,10	4,04	3,85	6	5	144	127
Wenecja . . .	9,60	5,79	5,10	47	48	314	334	Sarbinowo . . .	3,70	3,53	3,05	8	9	177	140
Wiewiórczyn . . .	5,48	5,28	4,90	34	34	228	252	Sielec . . .	7,57	6,73	6,11	19	19	348	298
Wiktorowo . . .	1,08			30	30	219	170	Stabomierz . . .	1,55	1,40	1,37	3	3	76	77
Wilczkowo . . .	3,98	3,91	3,38	18	18	221	241	Słebowo . . .	6,35	5,99	5,52	12	15	311	293
Wólcin . . .	5,86	5,13	4,63	56	56	492	476	Srebrna Góra . . .	7,84	7,33	5,78	21	37	331	444
Wybranowo . . .	2,85	2,78	2,60	27	26	212	196	Świątkowo . . .	10,50	9,57	9,06	24	22	419	375
Zalesie . . .	3,08	3,02	2,46	15	14	122	117	Uścikowo . . .	5,91	5,60	5,39	10	12	201	168
Zrazim . . .	7,13	6,91	5,72	44	44	287	340	Włoszanowo . . .	4,64			14	26	208	194
Zarczyn . . .	6,69	6,29	5,44	51	50	355	331	Wola . . .	3,56	2,63	2,45	8	7	117	101
Żerniki . . .	4,08	3,91	3,29	49	39	282	292	Złotniki . . .	3,48			7	7	174	171
Łórawiniec- Niedźwiady . . .	10,67	8,91	8,42	62	57	437	427	WOJEWÓDZTWO POMORSKIE — DÉPARTEMENT DE POMORZE							
Żużoły . . .	3,61	3,43	2,80	18	15	145	133	Powiat brodnicki — Arrondissement de Brodnica							
Obszary dworskie <i>Terrains domaniaux</i>								Miasta — Villes							
Balczewo . . .	16,44	0,40	0,31	4	4	35	31	Brodnica . . .	14,65			555	591	6 913	8 521
Bożejewicki . . .	3,23	3,05	2,71	8	7	148	131	Górzno . . .	15,61			246	255	1 665	1 806
Brudzyń . . .	12,72	9,62	9,01	24	26	379	364	Gminy wiejskie <i>Communes rurales</i>							
Brzyskorzyszew- ko . . .	2,15	2,09	1,83	8	8	221	191	Adamowo . . .	1,71	1,56	1,39	16	16	94	103
Cerekwica . . .	8,22	7,72	7,06	11	13	298	265	Bachotek . . .	2,99	2,70	2,56	8	7	114	109
Dobrylewo . . .	5,33	4,04	3,39	6	7	187	139	Bartniki . . .	0,69			15	15	118	127
Dziewierzewo . . .	5,73	0,28	0,12	1	1	6	8	Bobrowo . . .	10,54	9,64	8,67	68	69	471	583
Gąsawa . . .	3,10	1,54	1,43	9	9	110	125	Brudzawo . . .	10,03	9,08	7,90	89	84	586	551
Gofąbki . . .	54,79	2,87	1,45	10	11	54	66	Budiszewo . . .	5,26	5,08	4,39	63	73	310	359
Góra . . .	2,34	2,27	2,23	8	24	160	251	Buk Góralski . . .	6,49	5,91	5,53	86	81	476	539
Graboszewo . . .	3,48	3,33	2,83	8	8	167	116	Bukowiec . . .	11,53	10,64	8,84	112	109	583	573
Grochowska Szlacheckie . . .	7,43	6,86	5,55	19	18	347	264	Choińskie Budy . . .	1,30	1,25	1,22	35	33	197	201
Jadowniki . . .	2,66	2,56	2,39	9	8	114	109	Chojno . . .	4,01	3,79	3,57	28	31	246	228
Jadowniki Bielskie . . .	3,29	3,16	3,02	7	9	133	107	Cieleta . . .	2,97	2,81	2,59	30	31	169	191
Kaczkówko . . .	2,97	2,71	2,47	6	6	113	107	Cieszyn . . .	5,83	5,49	5,18	81 _a	80	575 _a	527
Marcinkowo Dolne . . .	4,05	3,77	3,69	11	10	196	170	Czystebłota . . .	1,93	1,45	1,15	25	26	149	147
Marcinkowo Górne . . .	4,93	4,76	4,31	10	12	181	164	Drużyno . . .	4,17	3,77	3,70	53	50	350	351
Miastowice . . .	3,22	2,94	2,69	8	8	175	160	Frydrychowo . . .	1,16	1,08	0,95	6	6	59	39
								Gorzecznica . . .	7,10	6,77	6,55	59	61	446	489
								Gorzeczniczka . . .	4,25	3,64	2,90	21	21	146	160
								Górale . . .	7,14			111	114	818	788
								Grabowiec . . .	4,66			40	40	270	248
								Grażawy . . .	8,24	7,69	5,94	104	103	758	748

^a Stan administracyjny z dn. 26.III 1925 r. Decyzją Wydziału Powiatowego (Dz. Urz. Woj. Pom. 9/41/25) z gminy wiejskiej Cieszyn wyłączono realność Strażnikówek i włączono ją do gminy wiejskiej Mszano. Liczby dla r. 1921 powyższej zmiany nie uwzględniają.
^a Etat administratif du 26.III 1925. En vertu de la décision du Bureau d'arrondissement (Journ. off. du dép. de Pomorze, 9/41/25) l'immeuble Strażnikówka dégagee de la commune rurale de Cieszyn a été jointe à la commune rurale de Mszano. Les chiffres pour 1921 ne tiennent pas compte de cette modification.

Spis powszechny z 1931 roku.³⁴³⁴ Skorowidz gmin Rzeczypospolitej Polskiej, cz. II a, Województwa zachodnie, Warszawa 1936, s. 7.

W 1934 roku wojewoda poznański wydał rozporządzenie o podziale województwa na powiaty, miasta oraz gminy wiejskie i dworskie według stanu z 1 kwietnia 1934 roku. W rozporządzeniu tym Rogowo pozostawało miastem. Dokument prezentowany jest poniżej.

- | | |
|------------------------|-------------------------|
| 30. Koziągóra | 12. Cerekwica |
| 31. Liszkowo | 13. Chomiąza Księża |
| 32. Lubaszcz | 14. Chomiąza Szlachecka |
| 33. Luchowo | 15. Chrzanowo |
| 34. Łobżonka | 16. Cotoń |
| 35. Mościska | 17. Czewujewo |
| 36. Mroczka | 18. Dochanowo |
| 37. Niezychowo | 19. Drewno |
| 38. Orzelskimłyn | 20. Dziewierzewo |
| 39. Ostrówek | 21. Gałęzewo |
| 40. Runowo Kraińskie | 22. Gałęzewko |
| 41. Rataje | 23. Gącz |
| 42. Runowskimłyn | 24. Głowy |
| 43. Rzęskowo | 25. Godawy |
| 44. Sadkowskimłyn | 26. Gogółkowo |
| 45. Samostrzel | 27. Gorzyce |
| 46. Stare | 28. Gościeszyn |
| 47. Szczerbin | 29. Gościeszynek |
| 48. Trzeboń | 30. Góra |
| 49. Trzeciewnica | 31. Grochowiska Księże |
| 50. Tuskowo | 32. Izdebn |
| 51. Wąwelno | 33. Jadowniki |
| 52. Wąwelno Leśn. | 34. Januszkowo |
| 53. Witosław | 35. Jaroszewo |
| 54. Wyrza | 36. Jeziora |
| 55. Wyrzysk Skarbowy | 37. Juńcewo |
| 56. Zawada | 38. Kaczkowo |
| 57. Zielonagóra, leśn. | 39. Kierzkowo |
| 58. Wysoka Mała | 40. Kołdrab |
| 6 gmin miejskich | 41. Komratowo |
| 107 gmin wiejskich | 42. Laski Małe |
| 58 obszarów dworskich | 43. Laski Wielkie |
| | 44. Laskowo |
| | 45. Lubcz |
| | 46. Łaziska |
| | 47. Łysin |
| | 48. Marcinkowo Górne |
| | 49. Miastowice |
| | 50. Mięcierzyn |
| | 51. Miniszewo |
| | 52. Murczyn |
| | 53. Murczynek |
| | 54. Nowawieś |
| | 55. Obudno |
| | 56. Oćwieka |
| | 57. Ośno |
| | 58. Piastowo |
| | 59. Pniewy |
| | 60. Podgórzyn |
| | 61. Posługowo |
| | 62. Recz |
| | 63. Redczyce |
| | 64. Rogówko |

XXXI. Powiat Żnin

A. Miasta.

1. Gąsawa
2. Janowiec
3. Rogowo
4. Żnin

B. Gminy wiejskie.

1. Annowo
2. Białozewin
3. Bielawy
4. Biskupin
5. Bożacin
6. Bożejewice
7. Bożejewiczki
8. Brudzyń
9. Brzyskorzystew
10. Budzisław
11. Cegielnia

Podział administracyjny województwa poznańskiego na dzień 1 kwietnia 1934 roku
(Poznański Dziennik Urzędowy, 1934, nr 26, poz. 206)

65. Rozalinowo	90. Zalesie	15. Kaczkówko
66. Rusiec	91. Zrazim	16. Marcinkowo Dolne
67. Rydlewo	92. Żarczyn	17. Marcinkowo Górne
68. Ryszewko	93. Żerniki	18. Miastowice
69. Ryszewo	94. Żórawiniec- Niedźwiady	19. Nadborowo
70. Rzym	95. Żużoły	20. Obiecanowo
71. Sarbinowo		21. Obudno
72. Sielec		22. Paryż
73. Skarbienice	<i>C. Obszary dworskie.</i>	23. Piotrkowice
74. Skórki	1. Balczewo	24. Podobowice
75. Słabomierz	2. Bożejewiczki	25. Rusiec
76. Słębowo	3. Brudzyń	26. Sarbinowo
77. Sulinowo	4. Brzyskorzystewko	27. Sielec
78. Szelejewo	5. Cerekwica	28. Słabomierz
79. Szkółki	6. Dobrylewo	29. Słębowo
80. Tonowo	7. Dziewierzewo	30. Srebrnagóra
81. Ustaszewo	8. Gąsawa	31. Świątkowo
82. Wawrzynki	9. Gołąbki nadl.	32. Uścikowo
83. Wełna	10. Góra	33. Włoszanowo
84. Wenecja	11. Graboszewo	34. Wola
85. Wiewiórczyn	12. Grochowiska Szlacheckie	35. Złotniki
86. Wiktorowo	13. Jadowniki	4 gminy miejskie
87. Wilczkowo	14. Jadowniki Bielskie	95 gmin wiejskich
88. Wójcin		35 obszarów dworskich
89. Wybranowo		

Podział administracyjny województwa poznańskiego na dzień 1 kwietnia 1934 roku (Poznański Dziennik Urzędowy, 1934, nr 26, poz. 206)

W latach 1933-1934 roku, dokonano wielu zmian w funkcjonowaniu gmin wiejskich w Polsce. Kraj do tej pory posiadał kilka systemów administracji lokalnej, oddziedziczonych po zaborach. Postanowiono to ujednoczyć i nową ustawę o samorządzie gminnym zwano „scaleniową.” Nowy ustrój najwięcej podobny był do ustawodawstwa w tym zakresie, obowiązujący wcześniej w dawnym Królestwie Polskim.

Przy okazji powyższych zmian postanowiono w województwie poznańskim pozbawić praw miejskich kilkunastu dawnych miast. Wśród nich było także Rogowo. Z dniem 13 czerwca 1934 roku miasto Rogowo utraciło prawa miejskie.³⁵

³⁵ Dz.U. 1934 nr 48 poz. 422

422.

ROZPORZĄDZENIE RADY MINISTRÓW

z dnia 28 maja 1934 r.

**o zniesieniu ustroju miejskiego niektórych miast
w województwie poznańskim.**

Na podstawie art. 33 ustawy z dnia 23 marca 1933 r. o częściowej zmianie ustroju samorządu terytorjalnego (Dz. U. R. P. Nr. 35, poz. 294) zarządza się co następuje:

§ 1. Znosi się ustrój miejski następujących miast w województwie poznańskim:
w powiecie chodzieskim — Budzyń,
w powiecie gnieźnieńskim — Powidz,
w powiecie gostyńskim — Piaski,
w powiecie jarocińskim — Jaraczew i Nowe Miasto,
w powiecie kępińskim — Rychtal,
w powiecie krotoszyńskim — Dobrzyca,
w powiecie leszczyńskim — Święciechowa,
w powiecie mogileńskim — Gębice,
w powiecie obornickim — Ryczywół,
w powiecie szamotulskim — Obrzycko,
w powiecie szubińskim — Rynarzewo,
w powiecie średzkim — Zaniemysł,
w powiecie śremskim — Bnin,
w powiecie wągrowieckim — Mieścisko,
w powiecie wolsztyńskim — Kopanica i Rostarzewo.

w powiecie żnińskim — Gąsawa i Rogowo.

§ 2. Miejscowościom, wymienionym w § 1, nadaje się ustrój gmin wiejskich.

§ 3. Wykonanie rozporządzenia niniejszego porucza się Ministrowi Spraw Wewnętrznych.

§ 4. Rozporządzenie niniejsze wchodzi w życie z dniem ogłoszenia.

Prezes Rady Ministrów: *L. Kozłowski*

Minister Spraw Wewnętrznych: *Bronisław Pieracki*

Powyższe rozporządzenie weszło w życie z dniem 13 czerwca 1934 roku (Dz. U. 1934 nr 48 poz. 422)

Od czerwca do lipca 1934 roku formalnie Rogowo rządziło się prawem wiejskich gmin z dawnego zaboru niemieckiego. Trudno ustalić czy tak rzeczywiście było, ponieważ od sierpnia tego roku weszło zupełnie nowe ustawodawstwo.

Od tej pory powołano gminy zbiorowe złożone z kilku lub kilkunastu wsi (a nawet więcej), folwarków, osad itp., w odróżnieniu od dawnej Galicji czy zaboru pruskiego, gdzie funkcjonował bardzo podobny system gmin jednostkowych. Ustawa scaleniowa nie objęła tylko Województw Śląskiego, gdzie zachowany został dawny ustrój gmin jednostkowych.

Gminy dzieliły się na gromady (odpowiednik współczesnych sołectw). Tworzenie i znoszenie gmin, miało miejsce na podstawie rozporządzenia ministra spraw wewnętrznych. Podział na gromady był ogłaszany w Dzienniku Urzędowym Województwa i dokonywano go na mocy postanowienia wojewody.

Według nowej ustawy gminnej³⁶ z 23 marca 1933 roku, funkcje uchwałodawcze przejęła rada gminna. Wyboru radnych dokonywało kolegium, złożone z delegatów rad gromadzkich, sołtysów i podsołtysów wszystkich gromad. Istniał cenzus wieku przy prawie wyborczym czynnym 25 lat (wcześniej 21), i w prawie wyborczym biernym wynoszący 30 lat (wcześniej 25).

W gminach do 5000 mieszkańców radnych było 12. Kadencja radnych wynosiła 5 lat. Warto wspomnieć, że w czasach II RP, mandat radnego nie wiązał się z żadnym wynagrodzeniem.

W gromadach organem uchwałodawczym było zebranie gromadzkie. Zebranie zbierało się pod przewodnictwem sołtysa lub jego zastępcy (podsołtysa). Podejmowało uchwały dotyczące danej gromady (np. kwestie majątkowe), wybierało sołtysa i jego zastępcę na 3-letnie kadencje. Wybrani musieli mieć ukończone 30 lat. Zebranie Gromadzkie wybierało radnych gromadzkich w liczbie od 12 do 30. Organem wykonawczym gromady był sołtys oraz jego zastępca. Wybory zatwierdzał starosta powiatowy. Każdy mieszkaniec wsi w przypadku zgłoszenia go na sołtysa lub podsołtysa, miał obowiązek sprawowania obowiązków do końca kadencji. Składali oni przysięgę służbową na ręce starosty. Do sołtysa należało kierowanie sprawami gromady, zarządzanie majątkiem, reprezentowanie gromady na zewnątrz. Przewodniczył on także zebraniom. Do sołtysa należały też sprawy bezpieczeństwa, porządku publicznego, przestrzegania przepisów, doręczania pism sądowych, wykonywania obowiązków związanych z poborem wojskowym.

W nowym ustroju gminnym utworzono nieznanym wcześniej organ – zarząd gminy. Przejął on część uprawnień dawnej rady gminy. Zarząd gminy funkcjonował na czele z wójtem i podwójcem. W skład zarządu wchodziło też dwóch lub trzech ławników. To właśnie zarząd gminy na co dzień sprawował władzę w gminie. Zarząd gminy przygotowywał projekt budżetu, regulaminy, instrukcje urzędu, decydował o wydatkach. Kadencja członków zarządu wynosiła 5 lat. Wójta oraz członków zarządu, wybierała Rada Gminy w głosowaniu tajnym.

Na czele urzędu gminy stał sekretarz. Jako jedyny musiał mieć on odpowiednie kwalifikacje. Mianował go i zwalniał starosta powiatowy. Sekretarz protokołował posiedzenia rady gminy i miał głos doradczy na radzie. Sekretarz był kierownikiem urzędu gminy.

Wójt był zwierzchnikiem całej gminy i aparatu urzędniczego. Miał prawo reprezentowania gminy i podpisywania umów w jej imieniu. Dokumenty, w których były zobowiązania finansowe gminy, należało opatrzyć podpisem jeszcze jednego członka zarządu gminy. Wójt był reprezentantem administracji rządowej w terenie, wykonywał także zadania

³⁶ Dziennik Ustaw nr 35, z dnia 13 maja 1933 roku, poz. 294.

zlecone przez rząd.

Wójt, jako organ rządowy, działał jednoosobowo i pod osobistą odpowiedzialnością. Nadzór nad jego działalnością sprawował starosta. Starosta miał prawo zwolnić wójta lub rozwiązać radę gminy, w przypadkach łamania prawa.

nie może być obecny przy rozważaniu sprawy i w głosowaniu nad nią brać udziału. Postanowienie to stosuje się również, jeżeli interesowani są: małżonek członka organu, jego krewni lub powinowaci pierwszych trzech stopni, osoby, pozostające pod jego opieką, przysposabiający (przysposobiciel), bądź przysposobiony, albo jeżeli chodzi o sprawę, w której pomiędzy członkiem organu a osobą trzecią zachodzi stosunek zastępstwa prawnego.

(3) Uchwały powyższych organów, powzięte w obecności osób, o których mowa w ust. (1) lub (2), może władza nadzorcza unieważnić, ma zaś obowiązek to uczynić na wniosek osoby interesowanej, zgłoszony w ciągu dni 30 po dniu powzięcia danej uchwały.

Rozdział 3.

Gmina wiejska i gromada.

Gmina wiejska.

Art. 10. (1) Do obszaru gminy wiejskiej wchodzi jedna lub więcej miejscowości (osad, miasteczek, wsi, siół, osiedli, przysiółków, kolonii, zaścianków, folwarków i t. p.).

(2) Wielkość obszaru gminy powinna odpowiadać naturalnemu, o ile możliwości, zasięgowi wspólnego zainteresowania lokalnymi sprawami publicznymi ogółu mieszkańców połączonych miejscowości, jak również zapewnić gminie zdolność wykonywania ciągłych na niej zadań.

(3) Każda gmina wiejska jest samorządną jednostką terytorjalną, osobą prawa publicznego i podmiotem praw majątkowych.

Art. 11. (1) Członkami rady gminnej są: wójt, jako przewodniczący, podwójci, ławnicy oraz radni.
(2) Liczba radnych wynosi w gminach wiejskich:
a) do 5.000 mieszkańców — dwunastu;
b) od 5.000 do 10.000 mieszkańców — szesnastu;
c) powyżej 10.000 mieszkańców — dwudziestu.

Art. 12. (1) Zarząd gminny składa się z wójta, podwójciego oraz dwóch, w gminach zaś, liczących ponad 10.000 mieszkańców, trzech ławników.

(2) Wójta i podwójciego wybierają radni w głosowaniu tajnym większością głosów ustawowej ich liczby. Przy zachowaniu tej zasady należy w razie potrzeby zastosować głosowanie ściślejsze.

(3) Ławników wybierają radni w głosowaniu tajnym. Jeżeli na gminę przypada dwóch ławników, wybory ich oparte są na zasadach ograniczonego głosowania imiennego; głosować wolno tylko na jednego z kandydatów uprzednio zgłoszonych, za wybranych zaś uznaje się tych dwóch kandydatów, którzy otrzymali kolejno największą ilość głosów. Jeżeli na daną gminę przypada trzech ławników, wybierani są oni w głosowaniu stosunkowym. Bliższe zasady w tym zakresie ustala regulaminy wyborcze, wydane przez Ministra Spraw Wewnętrznych.

(4) Radny, obejmując stanowisko wójta, podwójciego lub ławnika, traci mandat radnego.

Art. 13. (1) Gmina wiejska obowiązana jest utworzyć taką ilość stanowisk służbowych, jaka jest

niezbędna do prawidłowego wykonywania jej zadań, a przynajmniej stanowisko sekretarza gminnego.

(2) Na stanowisko sekretarza gminnego mogą być powoływane tylko osoby, które posiadają przepisane wykształcenie, odbyły praktykę i złożyły egzamin z zakresu wymagań fachowych i umiejętności praktycznych. Na pozostałe stanowiska w gminie wiejskiej mogą być powoływane tylko osoby, które posiadają przepisane wykształcenie. Wojewoda po zasięgnięciu opinii wydziału wojewódzkiego (izby wojewódzkiej) władny jest zwolnić kandydata od wymaganego cenzusu wykształcenia, jeżeli złoży on przepisany egzamin zastępczy.

(3) Obowiązek ustanowienia stanowiska sekretarza gminnego (ust. (1)) nie dotyczy gmin, liczących do 5.000 mieszkańców, jeżeli w gminach tych ustanowiony jest urząd wójta zawodowego (art. 49). Władza nadzorcza może również zwolnić z obowiązku ustanowienia stanowiska sekretarza gminnego (ust. (1)) powyższe gminy, jeżeli wójt posiada kwalifikacje na sekretarza gminnego i czynności służbowe są głównym zajęciem wójta.

(4) Upoważnia się Ministra Spraw Wewnętrznych do wydania przepisów, normujących sprawę wykształcenia i praktyki, wymaganej od osób, powoływanych na stanowisko sekretarza gminnego, oraz ustalających program egzaminów tudzież skład komisji egzaminacyjnych. Wykształcenie, wymagane od kandydatów na pozostałe stanowiska w gminie wiejskiej, określa miejscowy statut służbowy, uchwalony przez radę gminną i zatwierdzony przez wydział powiatowy (art. 14 ust. (5)).

Art. 14. (1) Sekretarza gminnego powołuje i zwalnia wójt na podstawie uchwały zarządu gminnego, działającego w tym zakresie kolegialnie, po zatwierdzeniu uchwały przez starostę powiatowego, który zasięga uprzednio opinii wydziału powiatowego. Jeżeli gmina ustanowi stanowisko zastępcy sekretarza gminnego, w powyższy sposób również odbywa się powoływanie i zwalnianie zastępcy.

(2) Pozostałych pracowników gminnych przyjmuje i zwalnia wójt na podstawie uchwały zarządu gminnego, działającego w tym zakresie kolegialnie.

(3) Przyjmowanie i zwalnianie sekretarza gminnego oraz pozostałych pracowników gminnych następuje z zachowaniem praw nabytych, zastrzeżonych w ustawach specjalnych.

(4) Sekretarz gminny bierze udział w obradach zarządu gminnego i rady gminnej z głosem doradczym i protokółuje uchwały tych organów. Postanowienia art. 9 stosują się również do sekretarza gminnego.

(5) Zakres obowiązków i praw sekretarza gminnego oraz innych pracowników gminnych, jak również przepisy dyscyplinarne ustala w granicach ustaw specjalnych statut służbowy, uchwalony na wniosek zarządu gminnego przez radę gminną i zatwierdzony przez wydział powiatowy.

Gromada.

Art. 15. (1) Obszar gminy wiejskiej, jeżeli nie stanowi jednej miejscowości, dzieli się na gromady.

Fragment ustawy o częściowej zmianie ustroju gminnego (Dz. U. rok 1933, nr 35, poz. 294)

Dawne gminy jednostkowe zostały połączone w większe jednostki administracyjne - gminy zbiorowe. W rejonie Rogowa powołano gminy Rogowo i Gościeszyn. W skład pierwszej z nich weszły dawne gminy wiejskie: Czewujewo, Gałazewko, Gałezowo, Grochowiska Księżę, Izdebno, Łaziska, Recz, Rogowo, Rogówko, Rzym, Skórki, Szkółki, Wiewiórczyn, Żórawiniec-Niedźwiady oraz obszary dworskie: Grochowiska Szlacheckie, Wola Złotniki.³⁷

W skład gminy Gościeszyn z siedzibą władz gminnych w Gościeszynie weszły dotychczasowe gminy wiejskie: Bożacin, Budziszław, Cegielnia, Cotoń, Gościeszyn, Gościeszynek, Jeziora, Lubcz, Mięcierzyn, Ryszewo, Zalesie oraz część obszaru dworskiego Gołąbki Nadleśnictwo, a mianowicie: Bielawki osada, *Długibród 1*, Głębocek 1, Gołaźnia 1, Jeziora 1, Mięcierzyn osada.³⁸

³⁷ Dz. U. 1934 nr 68 poz. 632.

³⁸ Tamże.

623.

ROZPORZĄDZENIE
MINISTRA SPRAW WEWNĘTRZNYCH

z dnia 21 lipca 1934 r.

o podziale powiatu żnińskiego w województwie po-
znańskim na gminy wiejskie.

Na podstawie art. 103 ustawy z dnia 23 marca 1933 r. o częściowej zmianie ustroju samorządu terytorjalnego (Dz. U. R. P. Nr. 35, poz. 294) zarządzam co następuje:

§ 1. W powiecie żnińskim, województwie poznańskim tworzy się następujące gminy wiejskie:

1) gminę Gąsawa z siedzibą w Gąsawie; w skład

tej gminy wchodzi następujące dotychczasowe gminy wiejskie: Biskupin, Chomiąża Szlachecka, Drewno, część gminy wiejskiej Niestronno, a mianowicie obręb gruntowy Gołębki Leśne, parcele gruntowe karta 2 Nr. parceli: 36, 40, 41, 43, 44, 45, 46, 47, 48, 49, 50, 51,

52,	53,	145	107	109	115	116	117	118	
		35	35	42	38	38	38	39	
119	120	121	122	123	124	125	126	127	
29	28	27	27	27	28	30	32	26	
128	129	130	131	132	133	134	135	136	
15	19	18	16	26	17	28	31	31	
137	138	139	140	141	142	143	144	145	
34	35	25	24	20	19	19	21	35	
146	147	148	149	150	151	152	153	154	
35	35	35	35	42	42	37	37	23	
155	156								23

o ogólnym obszarze 82, 6606 ha, część gminy wiejskiej Głębołek, a mianowicie obręb gruntowy Gołębki parcele gruntowe karta 2 Nr. parceli: 54, 55, 56, 57, 116/74, 111/75 o ogólnym obszarze 2,8690 ha, Gąsawa, Głowy, Godawy, Komratowo, Lascki Małe, Lascki Wielkie, Łysin, Marcinkowo Górne, Nowawieś, Obudno, Oćwieka, Piastowo, Pniewy, Rozalinowo, Ryszewko, Szelejewo, Wenecja, obszary dworskie: Gąsawa, Marcinkowo Dolne, Marcinkowo Górne, Obudno, część obszaru dworskiego Gołębki Nadleśnictwo, a mianowicie: Oćwieka 1, Sarnówko 1 oraz część obszaru dworskiego Balczewo, a mianowicie: Łysin 1, Pniewy bór;

2) gminę Gościeszyn z siedzibą w Gościeszynie; w skład tej gminy wchodzi następujące dotychczasowe gminy wiejskie: Bożacin, Budziślaw, Cegielnia, Cotoń, Gościeszyn, Gościeszynek, Jeziora, Lubcz, Mięcierzyn, Ryszewo, Zalesie oraz część obszaru dworskiego Gołębki Nadleśnictwo, a mianowicie: Bielawki os., Długibród 1., Głębołek 1., Gołaźnia 1., Jeziora 1., Mięcierzyn os.;

3) gminę Janowiec z siedzibą w mieście Janowcu; w skład tej gminy wchodzi następujące dotychczasowe gminy wiejskie: Bielawy, Brudzyń, Chrzanowo, Gącz, Juńcewo, Kołdrab, Laskowo, Miniszewo, Osno, Posługowo, Tonowo, Wełna, Wybranowo, Zrazim, Żerniki, Zużoły i obszary dworskie: Brudzyń, Obiecanowo, Sarbinowo, Świątkowo, Włoszanowo;

4) gminę Rogowo z siedzibą w Rogowie; w skład tej gminy wchodzi następujące dotychczasowe gminy wiejskie: Czewujewo, Gałazewko, Gałęzewo, Grochowska Księża, Izdebn, Łaziska, Recz, Rogowo, Rogówko, Rzym, Skórki, Szkółki, Wiewiórczyn, Zórawiniec-Niedźwiady i obszary dworskie: Grochowska Szlacheckie, Wola, Złotniki;

5) gminę Żnin - Wschód z siedzibą w mieście Żninie; w skład tej gminy wchodzi następujące dotychczasowe gminy wiejskie: Annowo, Białozewin, Chomiąża Księża, Góra, Jadowniki, Januszkowo, Kierzkowo, Murczyn, Murczynek, Podgórzyn, Redczyce, Wawrzynki, Wiktorowo, Wilczkowo, Wójcin i obszary dworskie: Balczewo z wyjątkiem części wymienionych w pkt. 1), Dobrylewo, Góra, Jadowniki, Jadowniki Bielskie;

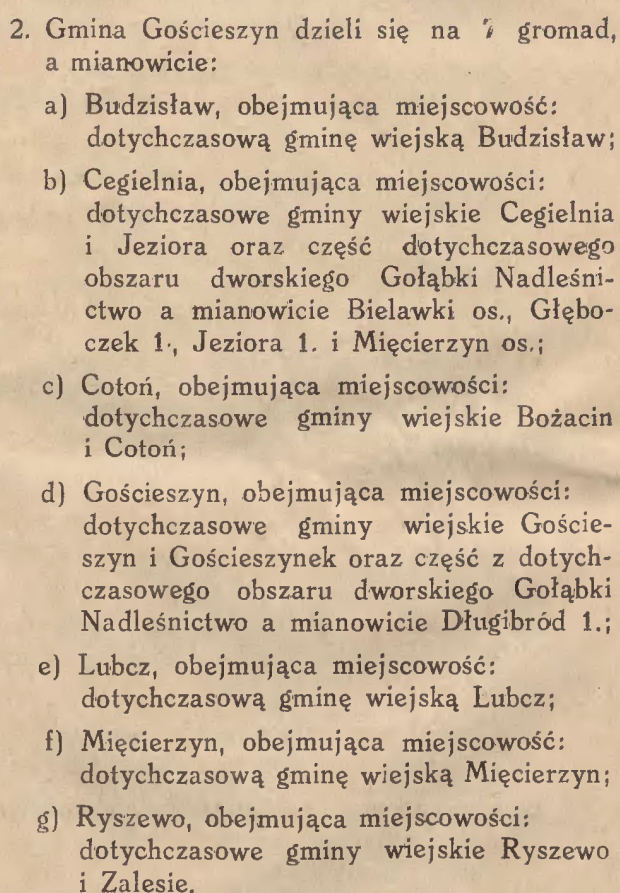
6) gminę Żnin-Zachód z siedzibą w mieście Żninie; w skład tej gminy wchodzi następujące dotychczasowe gminy wiejskie: Bożejewice, Bożejewiczki,

Akt powołania gmin Gościeszyn i Rogowo w 1934 roku (Dz. Urz. 1934, nr 68, poz. 623)

W myśl nowych przepisów należało gminy Gościeszyn i Rogowo podzielić na gromady, odpowiednik współczesnych sołectw.

W skład gminy Gościeszyn weszły gromady: Budziszław, Cegielnia (Cegielnia, Jeziora, część obszaru dworskiego Gołąbki Nadleśnictwo, a mianowicie: Bielawki osada, Głębocek 1, Jeziora 1, Mięcierzyn osada). Cotoń (Cotoń, Bożacin), Gościeszyn (Gościeszyn, Gościeszynek oraz część obszaru dworskiego Gołąbki Nadleśnictwo, a mianowicie: Długibród 1), Lubcz, Mięcierzyn, Ryszewo (Ryszewo, Zalesie).³⁹

W gminie Rogowo znalazły się gromady: Czewujewo, Gałęzewo (Gałęzewo, Gałęzewko), Grochowiska Szlacheckie, Grochowiska Księżę, Izdebno (Izdebno, obszar dworski Wola), Rzym (Recz, Rzym), Rogowo (Łaziska, Rogów, Rogówko), Skórki (Skórki, Szkółki), Wiewiórczyn, Złotniki, Żórawiniec – Niedźwiady.⁴⁰

- 
2. Gmina Gościeszyn dzieli się na 7 gromad, a mianowicie:
- a) Budziszław, obejmująca miejscowość: dotychczasową gminę wiejską Budziszław;
 - b) Cegielnia, obejmująca miejscowości: dotychczasowe gminy wiejskie Cegielnia i Jeziora oraz część dotychczasowego obszaru dworskiego Gołąbki Nadleśnictwo a mianowicie Bielawki os., Głębocek 1, Jeziora 1. i Mięcierzyn os.;
 - c) Cotoń, obejmująca miejscowości: dotychczasowe gminy wiejskie Bożacin i Cotoń;
 - d) Gościeszyn, obejmująca miejscowości: dotychczasowe gminy wiejskie Gościeszyn i Gościeszynek oraz część z dotychczasowego obszaru dworskiego Gołąbki Nadleśnictwo a mianowicie Długibród 1.;
 - e) Lubcz, obejmująca miejscowość: dotychczasową gminę wiejską Lubcz;
 - f) Mięcierzyn, obejmująca miejscowość: dotychczasową gminę wiejską Mięcierzyn;
 - g) Ryszewo, obejmująca miejscowości: dotychczasowe gminy wiejskie Ryszewo i Zalesie.

Podział gminy Gościeszyn na gromady (Poznański Dziennik Urzędowy, 1934, nr 41, poz. 520)

³⁹ Poznański Dziennik Wojewódzki 1934 nr 41 poz. 520.

⁴⁰ Tamże.

4. Gmina Rogowo dzieli się na 11 gromad, a mianowicie:

- a) Czewujewo, obejmująca miejscowość: dotychczasową gminę wiejską Czewujewo;
- b) Gałęzewo, obejmująca miejscowości: dotychczasowe gminy wiejskie Gałęzewo i Gałęzewko;
- c) Grochowiska Szlacheckie, obejmująca miejscowość: dotychczasowy obszar dworski Grochowiska Szlacheckie;
- d) Grochowiska Księżę, obejmująca miejscowość: dotychczasową gminę wiejską Grochowiska Księżę;
- e) Izdebno, obejmująca miejscowości: dotychczasową gminę wiejską Izdebno i dotychczasowy obszar dworski Wola;

f) Rzym, obejmująca miejscowości: dotychczasowe gminy wiejskie Rzec i Rzym;

g) Rogowo, obejmująca miejscowości: dotychczasowe gminy wiejskie Łaziska, Rogowo i Rogówko;

h) Skórki, obejmująca miejscowości: dotychczasowe gminy wiejskie Skórki i Szkółki;

i) Wiewiórczyn, obejmująca miejscowość: dotychczasową gminę wiejską Wiewiórczyn;

j) Żłotniki, obejmująca miejscowość: dotychczasowy obszar dworski Żłotniki;

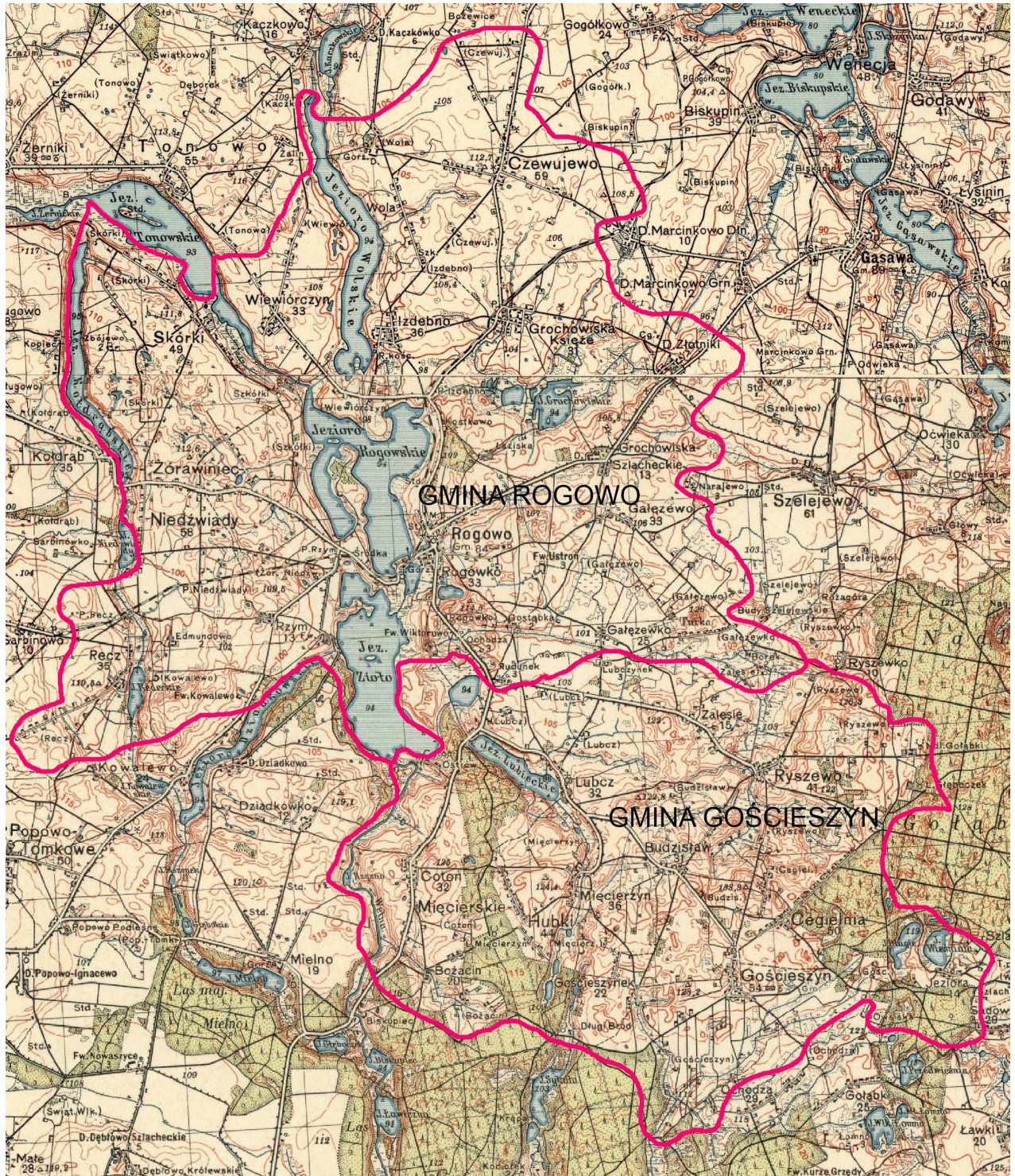
k) Żórawiniec-Niedźwiady, obejmująca miejscowość: dotychczasową gminę wiejską Żórawiniec-Niedźwiady.

Podział gmin Rogowo na gromady (sołectwa) w 1934 roku ((Poznański Dziennik Urzędowy, 1934, nr 41, poz. 520)



Fragm. mapy administracyjnej II Rzeczypospolitej z 1938 roku

Gon



Gminy Rogowo i Gościeszyn w 1935 roku

W latach 1934-1939 w rejonie Rogowa nastąpiło dość sporo zmian administracyjnych. Na mocy rozporządzenia Ministra Spraw Wewnętrznych z dnia 31 stycznia 1935 roku, z gminy wiejskiej Gąsawa wyłączono część byłego obszaru dworskiego Gołąbki Nadleśnictwo o nazwie Sarnówko I i włączono go do gminy wiejskiej Gościeszyn.⁴¹

Z dniem 1 kwietnia 1939 roku z gminy Gniezno w powiecie gnieźnieńskim, województwie poznańskim wyłączono należącą do gromady Dębowiec parcelę nr 1 obrębu Gołąbki leśne o obszarze 5,87,80 ha i włączono ją do gminy Gościeszyn w powiecie żnińskim. Z gminy Gniezno, z gromady Strzyżewo Kościelne parcele, obrębu Gołąbki leśne o powierzchni 21,12,00 ha i włączono je do gminy wiejskiej Gościeszyn w powiecie żnińskim. Z gminy Gniezno, gromady Ganina wyłączono parcele, obrębu Gołąbki leśne o obszarze 4,45,48 ha i włączono je do gminy Gościeszyn.⁴²

Najważniejszą zmianą była jednak likwidacja gminy Gościeszyn. Na mocy rozporządzenia Ministra Spraw Wewnętrznych z dnia 28 marca 1939 roku, gmina Gościeszyn została zniesiona, a jej obszar włączono do gminy wiejskiej Rogowo.⁴³

Lata trzydzieste były dużo lepszym okresem rozwoju samorządu gminnego od poprzedniego dziesięciolecia, mimo że w wielu gminach władze państwowe (sanacyjne) narzucały swoich wójtów i ograniczały czasem demokrację. Stabilizacja gospodarcza i rozwój ekonomiczny, wpłynął na możliwość większych inwestycji. Budowano brukowane drogi (głównie szarwarkiem), sadzono drzewa, z tego okresu pochodzi wiele murowanych szkół. Był to także czas zorganizowania się licznych ochotniczych straży pożarnych, kółek rolniczych i organizacji społeczno-politycznych typu „Strzelec”, kół Przystosobienia Wojskowego,

Wychowania Fizycznego i wielu innych. W każdej gminie świętowano rocznice narodowe, budowano pomniki. Efektem tego było wpojenie ducha patriotyzmu i odpowiedzialności, który tak bardzo przydał się w czasie nadchodzącej wojny.

⁴¹ Dz. U. 1935 nr 8 poz. 44.

⁴² Dz. U. 1939 nr 24 poz. 159.

⁴³ Dz. U. 1939 nr 30 poz. 203.

II WOJNA ŚWIATOWA

1 września 1939 roku wybuchła II wojna światowa. W początku września okolice Rogowa znalazły się pod okupacją niemiecką. W początku października 1939 roku, na mocy dekretu A. Hitlera województwo poznańskie wcielono do III Rzeszy pod nazwą Kraj Warty (*Wartheland*).⁴⁴

Kraj Warty wzorem Niemiec podzielony był na rejencje i powiaty. Powołano rejencję inowrocławską (*Hohensalza*) wraz z powiatem żnińskim (*Dietfurt*)

Był to czas ograniczenia praw ludności polskiej, germanizacji, rozwiązano wszelkie polskie urzędy i instytucje. Okupacja niemiecka trwała do początku 1945 roku.

⁴⁴ Dekret A. Hitlera z 8 października 1939 roku.

GMINNA RADA NARODOWA ROGOWO 1945-1954

W początku 1945 roku wkroczyły na teren gminy wojska Armii Czerwonej. Niemiecka administracja szybko opuściła ten teren.

Początkowo władzę przejmowali przedstawiciele delegatury Rządu na Kraj, bowiem legalnym rządem był Rząd Londyński, który w każdej gminie miał swojego przedstawiciela. Tymczasem w Lublinie powstał Polski Komitet Wyzwolenia Narodowego działający pod osłoną ZSRR. To właśnie przedstawiciele tego komitetu, przy pomocy wojsk radzieckich, przejmowali faktyczną władzę w terenie. W każdej gminie, opanowanej przez Sowieców, ustanowiono komendanta wojennego, który bardzo szybko odsunął od władzy prawowitych przedstawicieli. Sprzyjało temu skoncentrowanie dużych grup wojsk radzieckich. Po kilku tygodniach od wejścia Rosjan tworzono na nowo urząd gminy na czele z wójtem. Byli to z reguły ludzie z autorytetem tolerowani przez wojska radzieckie. Wraz z wejściem Sowieców ustalono obowiązkowe kontyngenty na rzecz Armii Czerwonej i wojsk polskich. Miały one podobny wymiar jak te z czasów wojny, zwano je „świadczkami rzeczowymi”. Z czasem je obniżano aż do zniesienia w 1947 roku.

W pierwszym okresie po wyzwoleniu opierano się na przedwojennych rozwiązaniach ustrojowych. Ustanowiony przez Sowieców PKWN w Lublinie wydawał dekrety w sprawach organizacji obszaru kraju wyzwolonego z pod okupacji niemieckiej. Dnia 21 sierpnia 1944 roku dekret PKWN przywrócił przedwojenne podziały na województwa, gminy i gromady.

Po wojnie powracano generalnie do przedwojennych podziałów administracyjnych na poziomie gromad i gmin.

Gmina Rogowo powróciła do powiatu znińskiego i województwa poznańskiego.

U S T A W A

z dnia 11 września 1944 r.

o organizacji i zakresie działania rad narodowych.

*Z ofiarnej walki ludu polskiego,
z krwi patriotów, przelanej ku chwale
Ojczyzny,
z bohaterskiego znoju żołnierzy Wolności,
z ducha braterskiej więzi Słowian w walce
z dziczą germańską,*

powstaje znów do życia Wolna i Niepodległa
Polska.

My, członkowie Krajowej Rady Narodowej, zgromadzeni na uwolnionej Ziemi Polskiej, pómni obowiązku wobec Narodu, z którego woli zjednoczyliśmy się do czynu i walki, wierni zasadom Manifestu Lipcowego, postanawiamy:

R o z d z i a ł I.

Powołanie rad narodowych.

Art. 1. Do czasu powołania stałej politycznej reprezentacji narodu w myśl zasad konstytucji z dnia 17 marca 1921 r., jako tymczasowe organy ustawodawcze i samorządowe na oswobodzonych od okupania terenach Rzeczypospolitej Polskiej, działają rady narodowe.

Art. 2. 1. Struktura hierarchiczna rad narodowych jest następująca:

- a) Krajowa Rada Narodowa,
- b) wojewódzkie rady narodowe,
- c) powiatowe rady narodowe,
- d) miejskie rady narodowe,
- e) gminne rady narodowe.

2. Zakres działalności terytorialnej rad narodowych wskazanych w § 1 punkty b—e, opiera się na podziale administracyjnym Rzeczypospolitej Polskiej z tym, że Rady Narodowe miast Warszawy i Łodzi posiadają uprawnienia wojewódzkich rad narodowych, miejskie rady narodowe miast wydzielonych posiadają uprawnienia powiatowych rad narodowych, zaś miejskie rady narodowe miast nie wydzielonych — uprawnienia gminnych rad narodowych.

R o z d z i a ł II.

Skład rad narodowych.

Art. 3. Udział w tworzeniu rad narodowych biorą wszystkie organizacje i zrzeszenia

Fragment dekretu o radach narodowych z 11 września 1944 roku (Dz. U. 1944, nr 5, poz. 22)

Władze PKWN-u wprowadziły nowe rozwiązania ustrojowe. Wprowadzono wzorem ZSRR rady narodowe. W dniu 11 września 1944 roku wydano dekret o organizacji i zakresie działań rad narodowych.⁴⁵

Miały działać tymczasowo, ale pozostały aż do 1990 roku. Rady narodowe stanowiły „uspołecznioną formę sprawowania administracji”. Była to instytucja nieznaną w społeczeństwie i podchodzono do niej na wsi z nieufnością. Rady narodowe zostały włączone w skład systemu samorządowego. Ostateczny kształt organizacji samorządu lokalnego został określony na mocy dekretu z 23 listopada 1944 roku.⁴⁶ Zagwarantowano istnienie wspólnot samorządowych gminnych, powiatowych i wojewódzkich z własnym majątkiem i osobowością prawną. Wspólnota samorządowa posiadała swoje organy wykonawcze – zarządy oraz uchwałodawcze – rady narodowe (zamiast poprzednio rad gminnych). Zakres działań organów regulowały przepisy przedwojenne (z 1933 roku). Jednocześnie rady narodowe na mocy innych przepisów stanowiły organy władzy państwowej o szczególnych kompetencjach kontrolnych. Organem rad narodowych były prezydya rad narodowych złożone z przewodniczącego, zastępcy i kilku członków. To właśnie prezydya rad narodowych z czasem zaczęły przejmować

⁴⁵ Dz.U. 1944, nr 5 poz. 22

⁴⁶ Dz.U. 1944, nr 14 poz. 74.

funkcje zarządów gmin. Organ ten działał kolegialnie zbierając się na sesjach.

Gminne rady narodowe składały się z nie mniej niż 16 i nie więcej niż 36 radnych, „reprezentujących w miarę możliwości ludność poszczególnych wsi”. W skład gminnej rady narodowej wchodziła odąd członkowie rady gminnej powołani przed uchwaleniem dekretu o radach narodowych, przedstawiciele organizacji politycznych, zrzeszeń społecznych, organizacji młodzieżowych, przedstawiciele wojskowości, nauki i pracy społecznej.

W praktyce członkowie rad byli delegatami partii politycznych i organizacji społecznych kontrolowanych przez nowe władze. Początkowo zasiadały w nich także osoby z przedwojennego samorządu, autorytety miejscowe, nawet księża. Te osoby wyrzucano przy częstych „reorganizacjach” rad zarządzanych przez rady wyższego szczebla. Wola ludności poszczególnych wsi nie miała najmniejszego znaczenia. Niewygodnych radnych usuwano, a w ich miejsce powoływano nowych na mocy uchwały gminnej rady. Preferowano ludzi związanych z PPR (potem PZPR) i o niskim statusie majątkowym. Największa „akcja wymiany” radnych miała miejsce w 1948 roku.

Gminne rady narodowe w głosowaniu tajnym większością głosów wybierały zarząd gminny, jako organ wykonawczy. Zarząd składał się z wójta, podwójciego i trzech członków. Wybór wójta i podwójciego podlegał zatwierdzeniu przez starostę. Kompetencje zarządu były takie same jak przed wojną, jednak z czasem zaczęto pomniejszać ich rolę. Ich funkcje przejmowały prezydium rad narodowych spychając wójta do mało znaczącej w gminie roli wykonawcy poleceń prezydium GRN.

Zarząd gminy miał do pomocy urząd gminy z sekretarzem na czele. W urzędach zatrudniono więcej urzędników – referentów. Byli to referenci ds. administracyjnych, wojskowych, kontyngentów, podatkowych itp. Zatrudniano także woźnego. Wiązało się to ze wzrostem biurokracji. Po wojnie płace w administracji lokalnej były bardzo małe i z tego powodu wielu wykwalifikowanych urzędników przedwojennych odeszło z pracy. Z czasem zastąpili ich nowi – ukształtowani według zupełnie nowych wzorców.

Miasta Gminy wiejskie	Ludność					
	ogół- łem	męż- czy- źni	ko- biety	w wieku lat		
				poni- żej 18	18-59	60 i wię- cej
Pow. Żnin — County Żnin						
Miasta						
Janowiec	2809	1269	1540	984	1523	302
Żnin	5615	2539	3076	1946	3170	499
Gminy wiejskie						
Gąsawa	5287	2427	2860	1895	2850	542
Janowiec	4684	2262	2422	1724	2524	436
Rogowo	7056	3295	3761	2607	3724	725
Żarczyn	3905	1820	2085	1482	2094	329
Żnin-Wschód	4971	2308	2663	1905	2581	485
Żnin-Zachód	4575	2116	2459	1701	2478	396

Dane ze spisu powszechnego z 1946 roku gmina Rogowo liczyła 7056 mieszkańców.
(*Powszechny sumaryczny spis ludności z dnia 14 lutego 1946 roku*, Warszawa 1947, s. 52)

Tuż po wojnie praca urzędników gminnych była bardzo trudna. Wszystko za sprawą podziemia niepodległościowego, które walczyło z władzą komunistyczną. Nowa władza nie cieszyła się poparciem ogółu ludności. Powszechnie odbierano ją jako narzuconą przy pomocy Armii Czerwonej. Świadczyły o tym prawdziwe wyniki referendum z 1946 roku (słynne hasło 3 razy „tak”) oraz wyborów ze stycznia 1947 roku. Masowe fałszerstwa spowodowały przejęcie pełni władzy przez komunistów.

Typowe dla tego pierwszego okresu powojennego była słaba frekwencja na sesjach gminnych rad narodowych. Zapewne nie wszyscy chcieli uczestniczyć we władzach ustanowionych przez komunistów, dodatkowo w tym czasie uczestniczenie we władzach gminnych mogło spowodować pobicie przez siły niepodległościowe. Wymierzanie publicznie kar cielesnych, było standardową karą dla zwolenników nowej władzy. Często zdarzało się, że niektórzy członkowie władz gminnych wyjeżdżali na Ziemię Zachodnie porzucając często ważne funkcje we władzach lokalnych.

Ówczesny samorząd gminny zajmował się instytucjami oświatowymi, kulturalnymi, ochrony zdrowia, dróg lokalnych, gospodarki komunalnej, transportu.

Dochody samorządu pochodziły z różnego rodzaju opłat administracyjnych, targowych, za korzystanie z urządzeń komunalnych, pożyczek, dotacji Skarbu Państwa oraz dodatków do podatków państwowych (głównie podatek gruntowy).

Gromady wiejskie w okresie powojennym działały w oparciu o dawne rozwiązania prawne. Nadal istniało zebranie gromadzkie na czele z sołtysem i radą gromadzką. Wspólnoty gromadzkie organizowały życie zbiorowe swojej gromady. Jednak ich rola zaczęła być ograniczana. Formalnie rozporządzały majątkiem gromadzkim, jednak niewiele go pozostało, ponieważ został upaństwowiony. Władze komunistyczne wprowadziły, bowiem podział majątku na państwowy, spółdzielczy i prywatny. Grunty gromadzkie i majątek gromadzki w tym podziale przeszły na własność państwa.

Do 1950 roku formalnie nadal działał samorząd gminny, jednak gminne rady narodowe uzyskały niewiele uprawnień do samodzielnego działania. (...) W systemie rad narodowych dominująca rola została powierzona organom wykonawczym i aparatowi urzędniczemu.

Następowała biurokratyzacja życia publicznego. Szybko niszczał dawny majątek samorządowy, bo jego nowy właściciel – Skarb Państwa – nie potrafił temu skutecznie przeciwdziałać.⁴⁷

Samorząd gminny nie miał prawa istnieć w socjalistycznym państwie. Na mocy ustawy z 20 marca 1950 roku *O terenowych organach jednolitej władzy państwowej*⁴⁸ zniesiono samorząd terytorialny (pozostał nadal okręg zwany gminą). Jego cały majątek przejęło państwo. Rozwiązano organy wykonawcze gmin (wójt i zarząd gminy), rady gromadzkie. Ich kompetencje przejęły rady narodowe. Wprowadzono wtedy jednolity system władz i administracji terenowej oparty na wzorach radzieckich. Rady narodowe *były organami władzy państwowej w jednostkach podziału terytorialnego i na ich obszarze kierowały działalnością gospodarczą, społeczną i kulturalną. Na czele rad stały prezydya, które w praktyce przejęły funkcję rad narodowych.*⁴⁹ Rady narodowe wybierano w wyborach powszechnych przez miejscową ludność⁵⁰. Pierwsze wybory przeprowadzono jednak dopiero w 1954 roku.

W ten sposób pełnię władzy w gminie przejęły rady narodowe oraz prezydya – organ kolegialny. Już wcześniej obniżano rolę wójta i zarządu, teraz zlikwidowano te pozostałości *sanacyjnej Polski*. Prezydya zbierały się na sesjach podobnie jak wcześniej zarządy gminy. Pozostały nadal urzędy gminy pracujące pod kierunkiem sekretarzy gmin. Sekretarze wchodzili odtąd w skład prezydium.

Sołtysi do tej pory podlegali wójtom i starostom, od czasu wejścia przepisów z 1950 roku podlegali przewodniczącym gminnych rad narodowych.

Po wojnie utrzymywał się podział na gromady wiejskie z sołtysami na czele. Nie miały one jednak żadnych uprawnień samorządowych. Według stanu z 1952 roku w skład gminy Rogowo wchodziło 18 gromad: Budziszław, Cegielnia, Cotoń, Czewujewo, Gałęzewo, Gościeszyn, Grochowiska Księżę, Grochowiska Szlacheckie, Izdebno, Lubcz, Mięcierzyn, Recz, Rogowo, Ryszewo, Skórki, Wiewiórczyn, Złotniki, Żurawiniec - Niedźwiady.⁵¹

W 1950 roku do obszaru województwa bydgoskiego włączono powiaty: zniński i mogileński.⁵² Od tej pory okolice Rogowa należały już do nowego województwa.

W latach 1953-1954 roku rozpoczęto kampanię propagandową informującą o potrzebie zmian w administracji. Władza ludowa miała znaleźć się *bliżej ludu*, a nie tylko w często odległej siedzibie gminy. „Sanacyjny” przeżytek w postaci gmin miał zostać zlikwidowany. Z końcem 1954 roku gminy (w tym Rogowo) zakończyły działalność.

⁴⁷ Gończar M., *Samorząd wsi – historia i nowe możliwości*, Warszawa 1990, s. 36.

⁴⁸ Dziennik Ustaw, 1950, nr 14, poz. 130.

⁴⁹ Kallas M., *Historia Ustroju Polski*, Warszawa 2001, s. 396.

⁵⁰ Tamże.

⁵¹ Wykaz Gromad Polskiej Rzeczypospolitej Ludowej według stanu z dnia 1 VII 1952 r., PRL, GUS, Warszawa s. 62.

⁵² Dz. U. 1950 nr 28 poz. 255.

GROMADZKIE RADY NARODOWE

Już w 1953 roku rozpoczęto przygotowania do zmian w podziale administracyjnym kraju najniższego szczebla. Dawne granice gmin miały się zmienić. Gminy miały zastąpić mniejsze jednostki – gromady. Celem reformy miało być *włączenie coraz szerszych rzesz pracujących do udziału w rządzeniu państwem, rozwijaniu ich twórczej inicjatywy i aktywności dla pomnażania dobrobytu i kultury wsi.*⁵³

Zlikwidowano już samorząd gminny, teraz likwidacji miały ulec także gminy. Kraj miał ulec zupełnej przebudowie. Gromady miały stać się załączkiem dużych, kolektywnych gospodarstw rolnych, na kształt radzieckich kolchozów.

25 września 1954 roku weszła w życie ustawa o reformie podziału administracyjnego.⁵⁴ W miejsce dotychczasowych gmin powstały nowe gromady położone na terenie jednej lub sąsiadujących ze sobą dawnych gmin. Nowe gromady miały mieć powiązania komunikacyjne, wspólne *urządzenia gospodarcze, kulturalne, zdrowotne* (art. 2). Liczba mieszkańców miała się wahać od tysiąca do trzech tysięcy, powierzchnia od 15 do 50 kilometrów kwadratowych. Na czele całości stała gromadzka rada narodowa z prezydium (przewodniczący, zastępca, sekretarz prezydium i dwóch, trzech członków).

Początkowo gromadzkie rady narodowe (GRN) miały bardzo wąskie kompetencje. Według ustawy gromadzkie rady: *kierują w swoim zakresie na terenie gromady działalnością gospodarczą, społeczną i kulturalną* (art. 10). W praktyce zostały głównie sprowadzone do wykonywania zarządzeń władz powiatowych. Prezydium Powiatowej Rady Narodowej sprawowało szczegółową kontrolę nad działalnością władz gromadzkich.

Gromada uchwałała budżet (z czego połowa szła na kilkusobową administrację), zarządzała mieniem gromadzkim, prowadziła sprawy meldunkowe i rejestrację rowerów. Budżety gromadzkie powiązane były z budżetem powiatowym. Bez wsparcia władz powiatowych żadne inwestycje nie mogły być prowadzone, gdyż przekraczało to możliwości niewielkiej gromady. W tych czasach w niewielkim zakresie remontowano drogi sposobem szarwarkowym. Głównym zadaniem gromad okazało się organizowanie rolnictwa w celu powiększenia zbiorów i maksymalne zrealizowanie narzuconych planów skupu i podatków.

Gromady obejmowały kilka wsi, często nie mając na swoim terenie prawie żadnych instytucji użyteczności publicznej z wyjątkiem szkół. Często Gminne Spółdzielnie, ośrodki zdrowia, komendy MO itp. pozostawały poza granicami gromady, skazując je na niesamodzielny byt.

Sołtysi w historii mieli lepsze i gorsze okresy, ale byli zawsze. Obowiązki sołtysów przejęli pełnomocnicy gromadzkich rad narodowych, powoływani przez gromadzką radę narodową. *Pełnomocnik działał w oparciu o wytyczne GRN i był łącznikiem między gromadą a wsią.* Do jego zadań należało organizowanie czynów społecznych, zwoływał zebrania wiejskie, *wpływał na polityczno-społeczne postawy wsi, informował GRN o skargach i postulatach ludności.* Wystawiał świadectwa pochodzenia zwierząt. Co tydzień uczestniczył w odprawach w biurze gromadzkim. Instytucja pełnomocników nie sprawdziła się i nigdy nie została przez wieś zaakceptowana. Pełnomocnik nie był przez nich wybierany i nie reprezentował wsi. Był po prostu przedstawicielem władzy egzekwującym wykonywanie przez obywateli obowiązków

⁵³ Wstęp do ustawy z 25 września 1954 roku o reformie podziału administracji wsi i powołaniu gromadzkich rad narodowych, Dz. U. 1954, Nr 43, poz. 191.

⁵⁴ Dz. U. 1954, Nr 43, poz. 191.

wobec państwa. W latach 1954–1958 zebrania wiejskie nie mogły uchylać żadnych uchwał, mogły jedynie zgłaszać postulaty.⁵⁵

191

U S T A W A

z dnia 25 września 1954 r.

o reformie podziału administracyjnego wsi i powołaniu gromadzkich rad narodowych.

W celu:

- włączenia coraz szerszych rzesz pracujących chłopów do udziału w rządzeniu Państwem, rozwijania ich twórczej inicjatywy i aktywności dla pomnażania dobrobytu i kultury wsi,
- sprawniejszego zaspokajania potrzeb materialnych i kulturalnych ludności,
- dalszego zbliżenia organów władzy państwowej do najszerszych mas pracujących wsi — stanowi się, co następuje:

Rozdział 1.

Utworzenie gromad.

Art. 1.

W miejsce dotychczasowych gmin i gromad tworzy się nowe gromady, jako jednostki podziału administracyjnego wsi.

Art. 2.

W skład gromady powinny wchodzić wsie, położone na terenie jednej gminy lub sąsiadujących ze sobą gmin, powiązane komunikacyjnie oraz posiadające wspólne urządzenia gospodarcze, kulturalne lub zdrowotne.

Fragment ustawy o podziale administracyjnym wsi i powołaniu gromadzkich rad narodowych (Dz. U. 1954, Nr 43, poz. 191)

Gromady miały się stać załączkiem przyszłych dużych kolektywnych gospodarstw rolnych. Powoli wprowadzano kolektywne formy gospodarowania. Na przykład w wykonywaniu siewów poszczególne wsie miały współzawodniczyć i dodatkowo cała gromada współzawodniczyła z inną gromadą. Formalnie każde gospodarstwo rolne było prywatne i oddzielne, lecz plany siewów, omłotów itd. układano wspólnie i każdy rolnik, który za wcześniej lub za późno zasiał zboże mógł mieć kłopoty. Za niewykonanie planów groziły kary. Do najłagodniejszych należało wywieszenie nazwiska „opornego chłopca” na specjalnej tablicy przed biurem gromadzkim.

W październiku 1956 roku dawny system stalinowski upadł. Władzę przejął Władysław Gomułka. Na razie wycofano się z projektu powszechnej kolektywizacji. System podziału na małe gromady nie odpowiadał tym planom.

Od lutego 1958 roku weszła w życie nowa ustawa o radach narodowych dająca im większe uprawnienia.⁵⁶ Rozpoczęto także proces komasacji gromad w większe jednostki, bowiem większość z nich była kompletnie nieefektywna. Przy tworzeniu gromad propaganda tłumaczyła, że władza będzie bliżej ludzi. Gdy rozpoczęto scalanie gromad nie było żadnej akcji propagandowej więc ludzie odbierali to z nieufnością.

Według ustawy o radach narodowych z 1958 roku precyzyjniej sformułowano zakres działania rad narodowych i ich kompetencje. Rada uchwałała na posiedzeniach lub rozpatrywała akty o zasadniczym znaczeniu dla podległego terytorium, jak budżet, plan społeczno-gospodarczy, sprawozdania z jego wykonania. Do zadań gromadzkich rad należało w szczególności: *współdziałanie z kółkami rolniczymi, spółdzielniami produkcyjnymi, dbanie o prawidłową gospodarkę w lasach, współdziałanie ze spółdzielniami w zakresie zaopatrzenia i usług, zarząd mieniem gromadzkim, drobnymi zakładami produkcyjnymi, usługowymi,*

⁵⁵ Gończar M., *Samorząd wsi – historia i nowe możliwości*, Warszawa 1990, s. 37.

⁵⁶ Dz.U. z 1958 nr 5 poz. 16 (tekst ujednolicony Dz. U. z 1975 nr 26 poz. 139)

zabezpieczenie pomieszczeń i obsługa szkół podstawowych, przysposobienia rolniczego, izb porodowych, bibliotek. Aparatem wykonawczym i zarządzającym rady było prezydium, opiniodawczym i kontrolnym komisje rady. Organami pomocniczymi gromadzkich rad byli sołtysi i zebrania wiejskie. Prezydium (przewodniczący i 4-5 członków) jako organ wykonawczo-zarządzający rady, reprezentowało radę na zewnątrz i organizowało pracę rady narodowej. Przewodniczący prezydium wybrany przez radę musiał być zatwierdzony przez Powiatową Radę Narodową. Komisje rady opiniowały i inicjowały sprawy mające być przedmiotem sesji, kontrolowały działalność aparatu prezydium i całej rady. Szefowie komisji gromadzkich nie wchodzili w skład prezydium.

Sekretarz gromadki nie wchodził odtąd w skład prezydium, stojąc na czele biura gromadzkiego złożonego z kilku urzędników (referentów). W biurze gromadzkim pracował też przewodniczący jako etatowy pracownik.

Pierwsze wybory do rad gromadzkich przeprowadzono 5 grudnia 1954 roku. Tym wyborom towarzyszyła wielka akcja propagandowa. Kolejne wybory również przeprowadzono w podobny sposób. Frekwencja zawsze zbliżała się do 100%, tyle samo głosowało na jedyną listę wyborczą – Front Jedności Narodu. Mimo, że wyniki były z góry znane władze przywiązywały, wzorem ZSRR, dużą wagę do wyborów. Pierwsze dwie kadencje rad narodowych były trzyletnie (1955-1958, 1958-1961). Od 1961 roku kadencje rad narodowych były czteroletnie. Wybory miały miejsce w latach 1961, 1965 i 1969.⁵⁷

Przed każdymi wyborami na wsiach przeprowadzano kampanię wyborczą, co oznaczało zebranie na którym mieszkańcy mieli wysuwać swoje postulaty (np. budowy drogi czy szkoły). Realne postulaty stawały się programem wyborczym. Z ich wypełnieniem bywało różnie.

Jednym z problemów ówczesnej administracji było rozdrobnienie. W dawnej gminie utworzono po kilka gromadzkich rad narodowych z osobnymi biurami gromadzkimi. W każdej z tych gromad należało zapewnić lokal, sprzęt biurowy i kadry. Często był z tym duży problem. Pensje były niskie i trudno było znaleźć kompetentne osoby do pracy.

Według ustawy o radach narodowych z 1958 roku na wsiach na nowo powołano sołtysów i zwoływano okresowo zebrania wiejskie. Artykuł 72, punkt 1 i 2 głosił: *Celem rozpatrywania spraw dotyczących poszczególnych wsi, wchodzących w skład gromady zwołuje się zebranie mieszkańców tych wsi (zebranie wiejskie). Dla zapewnienia stałej łączności między poszczególnymi wsiami a gromadzką radą narodową i jej prezydium mieszkańcy wsi wybierają sołtysa.* Powrócono do zebrań wiejskich. Sołtys uczestniczył w sesjach GRN z głosem doradczym.

Dla wsi polskiej okres po 1956 roku jest często nawet dobrze oceniany przez świadków. Po latach represji wiele się zmieniło. Władze przestały na siłę tworzyć spółdzielnie produkcyjne i PGR-y, co dało szybki efekt wzrostu produkcji rolnej. Zmniejszono wymiary obowiązkowych dostaw oraz podatków. Podniesiono ceny skupu. Polepszyło się zaopatrzenie sklepów, w tym także w materiały budowlane tak potrzebne na wsi. Władze państwowe położyły duży nacisk na spółdzielczość mleczarską, ogrodniczą i kredytową (Spółdzielnie Oszczędnościowo-Kredytowe). Utworzono Państwowe Ośrodki Maszynowe (POM), które świadczyły usługi maszynowe dla rolników. Władze postawiły na szkolenia rolnicze (organizowane w sezonie jesienno-zimowym). Wieś „zasypano” nawozami sztucznymi, które należało obowiązkowo wykupić⁵⁸. Propagowano uprawę warzyw

⁵⁷ Daty wyborów: 5 grudnia 1954, 2 lutego 1958, 16 kwietnia 1961, 30 maja 1965, 1 czerwca 1969.

⁵⁸ Landau Z., Roszkowski W., *Polityka gospodarcza II...*, s. 270.

i owoców. Przy biurze gromadzkim rozpoczęła działalność gromadzka służba rolna złożona z agronoma i zootechnika gromadzkiego. Rozpoczęto weryfikację gospodarstw rolnych pod względem rentowności. Duży nacisk kładziono na powstawanie kółek rolniczych mogących po preferencyjnych cenach kupować maszyny rolnicze. Kółka prawie siłą zakładano w każdej wsi. Z czasem tworzone Międzykółkowe Bazy Maszynowe mające na celu stworzenie lepszych usług dla rolników. Jednak władze nie zrezygnowały całkiem z zamierzeń kolektywizacji rolnictwa. Podtrzymywano nierentowne Państwowe Gospodarstwa Rolne oraz spółdzielnie produkcyjne, które się nie rozwiązały. W PGR-ach nadal panował bałagan i marnotrawstwo. Wiele jeszcze było marnotrawstwa w Gminnych Spółdzielniach mających monopol na handel, skup i usługi na wsiach.

Dużo sił i środków poświęcono słusznej akcji podniesienia poziomu oświaty, czytelnictwa i zwalczania analfabetyzmu. Na tym polu działały biblioteki gromadzkie. Borykały się one często z licznymi problemami.

Z końcem 1954 roku w powiecie znińskim w województwie bydgoskim powołano między innymi następujące gromady:

GROMADZKA RADA NARODOWA GOŚCIESZYN 1954 – 1971

W skład gromady Gościeszyn z siedzibą GRN w Gościeszynie weszły obszary gromad: Budziszlaw, Cegielnia, Gościeszyn i Ryszewo z gminy Rogowo.⁵⁹

W 1956 roku z gromady wyłączono wieś Zalesie i włączono ją do gromady Lubcz.⁶⁰ W 1960 roku do gromady włączono Mięcierzyn ze zniesionej gromady Lubcz.⁶¹

Z końcem 1971 roku połączono gromady: Gościeszyn i Rogowo, a z ich obszarów utworzono gromadę Rogowo z siedzibą władz gromadzkich w Rogowie.⁶²

GROMADZKA RADA NARODOWA GROCHOWISKA KSIĘŻE 1954 - 1959

W skład gromady Grochowiska Księżę z siedzibą GRN w Grochowiskach Księżych weszły obszary gromad: Czewujewo, Grochowiska Księżę, Złotniki z gminy Rogowo i obszar miejscowości Wola z gromady Izdebno z gminy Rogowo oraz gromada Marcinkowo Dolne z gminy Gąsawa.⁶³

Gromada została zniesiona z końcem 1959 roku. Wieś Marcinkowo Dolne włączono do gromady Gąsawa. Wsie: Czewujewo, Grochowiska Księżę, Wola i Złotniki włączono do gromady Rogowo.⁶⁴

⁵⁹ Dz. U. WRN w Bydgoszczy 1954 nr 12 poz. 63.

⁶⁰ Dz. U. WRN w Bydgoszczy 1956 nr 4 poz. 14.

⁶¹ Dz. U. WRN w Bydgoszczy 1959 nr 8 poz. 93.

⁶² Dz. U. WRN w Bydgoszczy 1971 nr 19 poz. 188.

⁶³ Dz. U. WRN w Bydgoszczy 1954 nr 12 poz. 63.

⁶⁴ Dz. U. WRN w Bydgoszczy 1959 nr 8 poz. 93.

GROMADZKA RADA NARODOWA KOŁDRĄB 1954 - 1959

W skład gromady Kołdrąb z siedzibą GRN w Kołdrąbiu weszły obszary gromad: Żurawiniec – Niedźwiady, Skórki i obszar miejscowości Recz z gminy Rogowo oraz gromady Kołdrąb i Posługowo z gminy Janowiec.⁶⁵

W 1956 roku z gromady wyłączono część wsi Niedźwiady o obszarze 236,48,62 ha i włączono ją do gromady Rogowo.⁶⁶ W 1957 roku z gromady wyłączono wieś Szkółki i włączono ją do gromady Rogowo.⁶⁷ Gromada została zniesiona z końcem 1959 roku. Wsie Kołdrąb, Posługowo, Posługówko i miejscowość Sarbinówko włączono do gromady Janowiec. Wsie: Żurawiniec – Niedźwiady, Recz i Skórki włączono do gromady Rogowo.⁶⁸

GROMADZKA RADA LUBCZ 1954 - 1959

W skład gromady Lubcz z siedzibą GRN w Lubczu weszły obszary gromad: Cotoń, Lubcz i Mięcierzyn z gminy Rogowo.⁶⁹

W 1956 roku do gromady włączono wieś Zalesie wyłączoną z gromady Gościeszyn.⁷⁰ Gromada została zniesiona z końcem 1959 roku, wieś Mięcierzyn włączono do gromady Gościeszyn. Wsie: Lubcz, Zalesie, Cotoń i Bożacin włączono do gromady Rogowo.⁷¹

GROMADZKA RADA NARODOWA ROGOWO 1954 - 1972

W skład gromady Rogowo z siedzibą GRN w Rogowie weszły obszary gromad: Gałęzewo, Grochowiska Szlacheckie, Rogowo, Wiewiórczyn z gminy Rogowo i obszar miejscowości Izdebno z gromady Izdebno oraz obszar miejscowości Rzym z gromady Recz z gminy Rogowo.⁷²

W 1956 roku do gromady włączono część wsi Niedźwiady o obszarze 236,48,62 ha wyłączoną z gromady Kołdrąb.⁷³ W 1958 roku do gromady włączono wieś Szkółki wyłączoną z gromady Kołdrąb.⁷⁴ W 1960 roku do gromady włączono wsie: Lubcz, Zalesie, Cotoń i Bożacin ze zniesionej gromady Lubcz, wsie: Czewujewo, Grochowiska Księżę, Wola i Złotniki ze zniesionej gromady Grochowiska Księżę oraz wsie Żurawiniec – Niedźwiady, Recz i Skórki ze zniesionej gromady Kołdrąb.⁷⁵ Z końcem 1971 roku połączono gromady: Rogowo i Gościeszyn, z obszaru gromad, utworzono gromadę Rogowo z siedzibą władz gromadzkich w Rogowie.

⁶⁵ Dz. U. WRN w Bydgoszczy 1954 nr 12 poz. 63.

⁶⁶ Dz. U. WRN w Bydgoszczy 1956 nr 4 poz. 14.

⁶⁷ Dz. U. WRN w Bydgoszczy 1957 nr 7 poz. 33.

⁶⁸ Dz. U. WRN w Bydgoszczy 1959 nr 8 poz. 93.

⁶⁹ Dz. U. WRN w Bydgoszczy 1954 nr 12 poz. 63.

⁷⁰ Dz. U. WRN w Bydgoszczy 1956 nr 4 poz. 14.

⁷¹ Dz. U. WRN w Bydgoszczy 1959 nr 8 poz. 93.

⁷² Dz. U. WRN w Bydgoszczy 1954 nr 12 poz. 63.

⁷³ Dz. U. WRN w Bydgoszczy 1956 nr 4 poz. 14.

⁷⁴ Dz. U. WRN w Bydgoszczy 1957 nr 7 poz. 33.

⁷⁵ Dz. U. WRN w Bydgoszczy 1959 nr 8 poz. 93.



PODZIAŁ NA GROMADY W 1955 ROKU (opracowanie własne)

SPISY RADNYCH GROMADZKICH

GROMADA GOŚCIESZYN

Kadencja 1955-1957 ⁷⁶	Kadencja 1958-1961 ⁷⁷
<p data-bbox="293 521 671 555">10. Gromada Gościeszyn</p> <ol data-bbox="293 568 655 1025" style="list-style-type: none">1. Rybicki Jan2. Derwich Michał3. Karwacka Aniela4. Michałowicz Teofil5. Zachaś Władysław6. Kuś Józef7. Rybacki Józef8. Strzeżyńska Pelagia9. Zabłocki Mieczysław10. Wesołowski Władysław11. Szymczak Kazimiera12. Górniak Anastazja13. Janus Antoni14. Krupiński Antoni15. Ciesielski Antoni16. Stanecka Irena17. Mikuła Władysław	<p data-bbox="954 533 1310 589">Gromadzkiej Rady Narodowej w GOŚCIESZYNIE</p> <p data-bbox="906 600 1267 622">a) w okręgu wyborczym Nr 1:</p> <ol data-bbox="938 629 1203 763" style="list-style-type: none">1. Strzeżyński Edward2. Nowak Stanisław3. Banaś Jan4. Kuchta Kazimierz5. Koc Florian6. Marciniak Czesław <p data-bbox="906 790 1267 813">b) w okręgu wyborczym Nr 2:</p> <ol data-bbox="938 819 1219 1025" style="list-style-type: none">1. Rybicki Jan2. Szymczak Jadwiga3. Nawrot Franciszek4. Zieliński Henryk5. Chmielewski Czesław6. Zachaś Władysław7. Nowakowski Józef8. Derwich Michał9. Kapsa Julian

⁷⁶ Dz. Urz. WRN Bydgoszcz, 1954, nr 14, poz. 152.

⁷⁷ Dz. Urz. WRN Bydgoszcz, 1958, nr 3, poz. 13.

Kadencja 1961-1965 ⁷⁸
<p style="text-align: center;">Gromadzkiej Rady Narodowej w GOŚCIESZYNIE</p> <p>Okręg wyborczy Nr 1:</p> <ol style="list-style-type: none"> 1. Rybicki Jan 2. Strzeżyński Edward 3. Chmielewski Czesław 4. Zieliński Henryk 5. Kapsa Julian 6. Krupiński Antoni 7. Nowak Stanisław 8. Zachaś Władysław 9. Kotlarek Melania 10. Potrzebny Władysław <p>Okręg wyborczy Nr 2:</p> <ol style="list-style-type: none"> 1. Pilaczyński Edward 2. Marciniak Antoni 3. Harenda Franciszek 4. Kaczmarek Józef 5. Marciniak Czesław

Kadencja 1965-1969 ⁷⁹	Kadencja 1969-1972 (1973) ⁸⁰
<p style="text-align: center;">Gromadzkiej Rady Narodowej w GOŚCIESZYNIE</p> <p>Okręg wyborczy Nr 1:</p> <ol style="list-style-type: none"> 1. Rybicki Jan 2. Michalak Franciszek 3. Krupiński Antoni 4. Kotlarek Melania 5. Kawka Józef <p>Okręg wyborczy Nr 2:</p> <ol style="list-style-type: none"> 1. Nyka Henryk 2. Kuś Józef 3. Pietrzak Edmund 4. Dąbrowski Tadeusz 5. Nowaczewski Józef 6. Łubecka Zofia <p>Okręg wyborczy Nr 3:</p> <ol style="list-style-type: none"> 1. Pilaczyński Edward 2. Zieliński Henryk 3. Oźminkowski Stanisław 4. Kaczmarek Józef 5. Marciniak Czesław 6. Bereźnicki Franciszek 	<p style="text-align: center;">Gromadzkiej Rady Narodowej w GOŚCIESZYNIE</p> <p>w okręgu wyborczym Nr 1:</p> <ol style="list-style-type: none"> 1. Michalak Franciszek 2. Antkowiak Czesław 3. Wieczorek Mieczysław 4. Kaptur Stanisław 5. Ciesielska Teresa <p>w okręgu wyborczym Nr 2:</p> <ol style="list-style-type: none"> 1. Nyka Henryk 2. Zieliński Henryk 3. Pietrzak Edmund 4. Nowaczewski Józef 5. Łubecka Zofia 6. Dąbrowski Tadeusz <p>w okręgu wyborczym Nr 3:</p> <ol style="list-style-type: none"> 1. Pilaczyński Edward 2. Dobersztyn Józef 3. Lesiński Leon 4. Marciniak Czesław 5. Nowak Sylwester 6. Rękosiak Marian

⁷⁸ Dz. Urz. WRN Bydgoszcz, 1961, nr 4, poz. 51.

⁷⁹ Dz. Urz. WRN Bydgoszcz, 1965, nr 9, poz. 103.

⁸⁰ Dz. Urz. WRN Bydgoszcz, 1969, nr 9, poz. 100.

GROMADA GROCHOWISKA KSIĘŻE

Kadencja 1955-1957 ⁸¹	Kadencja 1958-1961 ⁸²
<p>11. Gromada Grochowska Księża</p> <ol style="list-style-type: none"> 1. Nowak Wincenty 2. Krygier Józef 3. Sławski Szczepan 4. Wojtał Aleksandra 5. Nowak Stanisław 6. Andrzejak Kazimierz 7. Gołębiewski Jan 8. Napieralska Aniela 9. Stefaniak Teofil 10. Grzanka Marian 11. Witeska Walenty 12. Otto Bazyl 13. Zanto Edward 14. Pochylska Bronisława 15. Gorzycka Józefa 	<p style="text-align: center;">Gromadzkiej Rady Narodowej w GROCHÓWISKACH KSIĘŻYCH</p> <p>a) w okręgu wyborczym Nr 1:</p> <ol style="list-style-type: none"> 1. Kwiatkowski Sylwester 2. Witeska Walenty 3. Urbanowski Wawrzyn 4. Klin Jan 5. Łukomski Bolesław 6. Pipała Tadeusz <p>b) w okręgu wyborczym Nr 2:</p> <ol style="list-style-type: none"> 1. Nowak Franciszek 2. Skupieńska Alina 3. Nowak Franciszek <ol style="list-style-type: none"> 4. Sławski Szczepan 5. Grzanka Maria 6. Kolonko Józef 7. Pudłowski Józef 8. Marosz Bronisław 9. Głapa Franciszek

⁸¹ Dz. Urz. WRN Bydgoszcz, 1954, nr 14, poz. 152.

⁸² Dz. Urz. WRN Bydgoszcz, 1958, nr 3, poz. 13.

GROMADA LUBCZ

Kadencja 1955-1957 ⁸³	Kadencja 1958-1961 ⁸⁴
<p>9. Gromada Lubcz</p> <ol style="list-style-type: none"> 1. Brzykcy Stefan 2. Dębowska Teresa 3. Gapiński Józef 4. Grajek Florian 5. Gawron Władysław 6. Grajek Aleksy 7. Kujawa Stanisław 8. Kawczyński Stanisław 9. Kawka Waclaw 10. Lewandowska Halina 11. Matela Halina 12. Plewa Aleksander 13. Pawlikowska Jadwiga 14. Ryżkowski Ireneusz 15. Sobczak Jan 16. Walczak Jan 17. Wojtecki Marian 	<p>Gromadzkiej Rady Narodowej w LUBCZY</p> <p>a) w okręgu wyborczym Nr 1:</p> <ol style="list-style-type: none"> 1. Owczarek Stanisław 2. Balcerzak Ignacy 3. Ryżkowska Maria 4. Grajek Florian 5. Adamkiewicz Wojciech 6. Ruchalski Bolesław 7. Gapiński Józef 8. Zamiar Zdzisław 9. Gawron Władysław <p>b) w okręgu wyborczym Nr 2:</p> <ol style="list-style-type: none"> 1. Sobczak Jan 2. Tokarczyk Józef 3. Klat Zygmunt 4. Barański Bolesław 5. Kaczmarek Józef 6. Kawka Wacław

⁸³ Dz. Urz. WRN Bydgoszcz, 1954, nr 14, poz. 152.

⁸⁴ Dz. Urz. WRN Bydgoszcz, 1958, nr 3, poz. 13.

GROMADA ROGOWO

Kadencja 1955-1957 ⁸⁵	Kadencja 1958-1961 ⁸⁶
<p>8. Gromada Rogowo</p> <ol style="list-style-type: none"> 1. Adamkiewicz Józef 2. Bazulka Wacław 3. Hyla Franciszek 4. Danelski Kazimierz 5. Foremski Władysław 6. Gąsiorowski Józef 7. Kozłowski Michał 8. Katulski Alfons 9. Komorowski Edmund 10. Leszczyński Mikołaj II 11. Lech Halina 12. Lobodzińska Helena 13. Oźminkowski Tadeusz 14. Oźminkowski Czesław 15. Maciaszczyk Klemens 16. Malak Eugenia 17. Mikulska Zofia 18. Mikulski Kazimierz 19. Nowak Władysław 20. Pietras Tadeusz 21. Szymczak Jan 22. Słowińska Jadwiga 23. Szulc Barbara 24. Wutka Franciszek 	<p style="text-align: center;">Gromadzkiej Rady Narodowej w ROGOWIE</p> <p>a) w okręgu wyborczym Nr 1:</p> <ol style="list-style-type: none"> 1. Oźminkowski Tadeusz 2. Zwoliński Mieczysław 3. Wutka Franciszek 4. Adamkiewicz Józef 5. Pietras Tadeusz 6. Danielski Kazimierz 7. Wieczorek Stefan 8. Chudziński Antoni 9. Maciaszczyk Klemens 10. Rachwałski Kazimierz 11. Szkatulski Alfons 12. Konowski Alojzy 13. Petrykowski Kazimierz 14. Derech Adam 15. Juszcak Ignacy 16. Mikulski Kazimierz <p>b) w okręgu wyborczym Nr 2:</p> <ol style="list-style-type: none"> 1. Więckowski Konrad 2. Wojtasik Edmund <p>3. Komorowski Edmund</p> <p>4. Foremski Władysław</p> <p>5. Fus Ludwik</p> <p>6. Słowińska Jadwiga</p> <p>c) w okręgu wyborczym Nr 3:</p> <ol style="list-style-type: none"> 1. Nowak Władysław 2. Gąsiorowski Józef 3. Warda Sylwester 4. Strutynski Stefan 5. Lenczyński Mikołaj II

⁸⁵ Dz. Urz. WRN Bydgoszcz, 1954, nr 14, poz. 152.

⁸⁶ Dz. Urz. WRN Bydgoszcz, 1958, nr 3, poz. 13.

Kadencja 1961-1965⁸⁷

**Gromadzkiej Rady Narodowej
w ROGOWIE**

Okręg wyborczy Nr 1:

1. Sobozak Jan
2. Ryszkowska Maria
3. Balcerzak Ignacy
4. Zamiar Zdzisław

Okręg wyborczy Nr 2:

1. Katulski Alfons
2. Pietras Tadeusz
3. Nowak Władysław
4. Maciaszczyk Klemens
5. Piniarska Dorota
6. Kaczmarek Antoni
7. Losicka Anna

Okręg wyborczy Nr 3:

1. Jakubiak Edmund
2. Nowak Franciszek
3. Królikowski Józef
4. Więckowski Karol

Okręg wyborczy Nr 4:

1. Siodak Stanisław
2. Piórek Jan
3. Chudaś Hieronim
4. Jerszyński Klemens
5. Garstka Onufry

Okręg wyborczy Nr 5:

1. Grzelak Michał
2. Wieteska Walenty
3. Kolonko Józef
4. Smuk Michał
5. Strytuński Stefan

⁸⁷ Dz. Urz. WRN Bydgoszcz, 1961, nr 4, poz. 51.

Kadencja 1965-1969 ⁸⁸	Kadencja 1969-1972 (1973) ⁸⁹
<p style="text-align: center;">Gromadzkiej Rady Narodowej w ROGOWIE</p> <p>Okręg wyborczy Nr 1:</p> <ol style="list-style-type: none"> 1. Sobczak Jan 2. Ryzkowska Maria 3. Balcerzak Ignacy 4. Zamiar Zdzisław <p>Okręg wyborczy Nr 2:</p> <ol style="list-style-type: none"> 1. Katulski Alfons 2. Kaczmarek Alojzy 3. Piniarska Dorota 4. Danelski Kazimierz 5. Zwoliński Mieczysław 6. Maciaszczyk Klemens 7. Pietras Tadeusz 8. Basiński Tadeusz 9. Łobodzińska Helena <p>Okręg wyborczy Nr 3:</p> <ol style="list-style-type: none"> 1. Królikowski Józef 2. Kuźny Stefan 3. Dąbrowski Józef 4. Więckowski Karol <p>Okręg wyborczy Nr 4:</p> <ol style="list-style-type: none"> 1. Siadak Stanisław 2. Sosnowski Stanisław 3. Jerszyński Klemens 4. Zalewski Zygfryd <p>Okręg wyborczy Nr 5:</p> <ol style="list-style-type: none"> 1. Kolonko Józef 2. Nowak Władysław 3. Grzelak Michał 4. Zanto Edward 5. Gąsiorowski Józef 6. Brodaczewski Jan 	<p style="text-align: center;">Gromadzkiej Rady Narodowej w ROGOWIE</p> <p>w okręgu wyborczym Nr 1:</p> <ol style="list-style-type: none"> 1. Sobczak Jan 2. Szkudlarek Franciszek 3. Gierczak Idzi 4. Nadolny Onufry <p>w okręgu wyborczym Nr 2:</p> <ol style="list-style-type: none"> 1. Nowaczyk Zygfryd 2. Wesołowski Kazimierz 3. Kaczmarek Alojzy 4. Kolonko Józef 5. Łobodzińska Helena 6. Starczewski Mikołaj 7. Oljenik Edmund 8. Chudzińska Wanda 9. Ratajczak Edmund <p>w okręgu wyborczym Nr 3:</p> <ol style="list-style-type: none"> 1. Kuźny Stefan 2. Strzeżyński Mieczysław 3. Zalewski Zygfryd 4. Sosnowski Stanisław 5. Drzewiczak Marta 6. Witucki Czesław 7. Grabowska Łucja 8. Marosz Stefan <p>w okręgu wyborczym Nr 4:</p> <ol style="list-style-type: none"> 1. Nowak Władysław 2. Nowak Stanisław 3. Grzelak Michał 4. Zanto Edward 5. Gąsiorowski Józef 6. Szymczyk Piotr

⁸⁸ Dz. Urz. WRN Bydgoszcz, 1965, nr 9, poz. 103.

⁸⁹ Dz. Urz. WRN Bydgoszcz, 1969, nr 9, poz. 100.

24. gromadę **Samostrzel** z siedzibą gromadzkiej rady narodowej w Samostrzelu; w skład nowoutworzonej gromady wchodzi obszary dotychczasowych gromad: Bnin, Jadwiżyn, Ostrowiec oraz część obszaru dotychczasowej gromady Sadki stanowiąca wieś Samostrzel z gminy Sadki;
25. gromadę **Smielin** z siedzibą gromadzkiej rady narodowej w Smielinie; w skład nowoutworzonej gromady wchodzi obszary dotychczasowych gromad: Smielin, Anieliny z gminy Sadki oraz gromada Olszewka z gminy Nakło n/Not.;
26. gromadę **Wawelno** z siedzibą gromadzkiej rady narodowej w Wawelnie; w skład nowoutworzonej gromady wchodzi obszary dotychczasowych gromad: Wawelno, Tonin, Toninek, Jaskowo, Mierucin, Skoraczewo, Tuszkowo z gminy Mroca;
27. gromadę **Wiktorkówko** z siedzibą gromadzkiej rady narodowej w Wiktorkówku; w skład nowoutworzonej gromady wchodzi obszary dotychczasowych gromad: Wiktorkówko, Kruszek, Kunowo, Piesna, Walentykowo z gminy Łobżenica;
28. gromadę **Wysoka** z siedzibą gromadzkiej rady narodowej w Wysokiej; w skład nowoutworzonej gromady wchodzi obszary dotychczasowych gromad: Wysoka Wielka, Wysoka Mała, Wysoczka, Bądecz, Jeziorki Kosztowskie z gminy Wysoka.

Sekretarz IV Sesji
St. Jaroszowa

Przewodniczący IV Sesji
K. Maludziński

UCHWAŁA Nr 24/19

Wojewódzkiej Rady Narodowej w Bydgoszczy
z 5 października 1954

w sprawie podziału na gromady powiatu żnińskiego

Na podstawie art. 3, ust. 1 ustawy z 25 września 1954 o reformie podziału administracyjnego wsi i powołaniu gromadzkich rad narodowych (Dz. U. Nr 43 poz. 191) Wojewódzka Rada Narodowa w Bydgoszczy uchwala co następuje:

W powiecie żnińskim, w województwie bydgoskim tworzy się następujące gromady:

1. gromadę **Bożejewice** z siedzibą gromadzkiej rady narodowej w Bożejewicach; w skład nowoutworzonej gromady wchodzi obszary dotychczasowych gromad: Bożejewice, Bożejewiczki, Cerekwica, Gogółkowo i Kaczkowo z gminy Żnin-Zachód;
2. gromadę **Gasawa** z siedzibą gromadzkiej rady narodowej w Gasawie; w skład nowoutworzonej gromady wchodzi obszary dotychczasowych gromad: Biskupin, Godawy, Gasawa, Lysin i Marcinkowo Górne z gminy Gasawa;
3. gromadę **Gącz** z siedzibą gromadzkiej rady narodowej w Gączu; w skład nowoutworzonej gromady wchodzi obszary dotychczasowych gromad: Bielawy, Gącz, Laskowo, Miniszewo i Osno z gminy Janowiec;
4. gromadę **Gościeszyn** z siedzibą gromadzkiej rady narodowej w Gościeszynie; w skład nowoutworzonej gromady wchodzi obszary dotychczasowych gromad: Budziszlaw, Cegielnia, Gościeszyn i Ryszewo z gminy Rogowo;
5. gromadę **Gorzyce** z siedzibą gromadzkiej rady narodowej w Gorzycach; w skład nowoutworzonej gromady wchodzi obszary dotychczasowych gromad: Dochanowo, Gorzyce, Nadborowo, Paryż i Słabomierz z gminy Żarczyn oraz gromada Sielec z gminy Żnin-Zachód;
6. gromadę **Góra** z siedzibą gromadzkiej rady narodowej w Górze; w skład nowoutworzonej gromady wchodzi obszary dotychczasowych gromad: Góra i Murczyn z gminy Żnin-Wschód;
7. gromadę **Grochowiska Księżę** z siedzibą gromadzkiej rady narodowej w Grochowiskach Księżych; w skład nowoutworzonej gromady wchodzi obszary dotychczasowych gromad: Czewujewo, Grochowiska Księżę, Złotniki z gminy Rogowo i obszar miejscowości Wola z dotychczasowej gromady Izdebnio z gminy Rogowo oraz gromada Marcinkowo Dolne z gminy Gasawa;
8. gromadę **Janowiec** z siedzibą gromadzkiej rady narodowej w Janowcu; w skład nowoutworzonej gromady wchodzi obszary dotychczasowych gromad: Brudziń, Włoszanowo i Wybranowo z gminy Janowiec;
9. gromadę **Junczewo** z siedzibą gromadzkiej rady narodowej w Junczewie; w skład nowoutworzonej gromady wchodzi obszary dotychczasowych gromad: Chrzanowo, Junczewo i Świątkowo z gminy Janowiec;

10. gromadę **Jadowniki** z siedzibą gromadzkiej rady narodowej w Jadownikach; w skład nowoutworzonej gromady wchodzi obszary dotychczasowych gromad: Annowo, Chomiaża Księża, Jadowniki, Jadowniki Bielskie, Kierzkowo i Wójcin z gminy Żnin-Wschód;
11. gromadę **Januszkowo** z siedzibą gromadzkiej rady narodowej w Januszkowie; w skład nowoutworzonej gromady wchodzi obszary dotychczasowych gromad: Januszkowo, Murczynek, Redczyce, Wawrzyńki i Wilczkowo z gminy Żnin-Wschód;
12. gromadę **Jaroszewo** z siedzibą gromadzkiej rady narodowej w Jaroszewie; w skład nowoutworzonej gromady wchodzi obszary dotychczasowych gromad: Brzyskorzstew, Jaroszewo i Sulinowo z gminy Żnin-Zachód oraz gromada Sobiejuchy z gminy Królikowo z powiatu szubińskiego;
13. gromadę **Koldrąb** z siedzibą gromadzkiej rady narodowej w Koldrąbiu; w skład nowoutworzonej gromady wchodzi obszary dotychczasowych gromad: Zurawiniec-Niedźwiady, Skórki i obszar miejscowości Recz z gminy Rogowo oraz gromady Koldrąb i Posługowo z gminy Janowiec;
14. gromadę **Laski Wielkie** z siedzibą gromadzkiej rady narodowej w Laskach Wielkich; w skład nowoutworzonej gromady wchodzi obszary dotychczasowych gromad: Chomiaża Szlachecka, Laski Wielkie, Nowawieś, Obudno, Piastowo i Pniewy z gminy Gasawa;
15. gromadę **Lubcz** z siedzibą gromadzkiej rady narodowej w Lubczu; w skład nowoutworzonej gromady wchodzi obszary dotychczasowych gromad: Cotoń, Lubcz i Mięcierzyn z gminy Rogowo;
16. gromadę **Podgórzyń** z siedzibą gromadzkiej rady narodowej w Podgórzyńcu; w skład nowoutworzonej gromady wchodzi obszary dotychczasowych gromad: Białożewin i Podgórzyń z gminy Żnin-Wschód, gromada Skarbeniec z gminy Żnin-Zachód oraz gromada Weneja z gminy Gasawa;
17. gromadę **Rogowo** z siedzibą gromadzkiej rady narodowej w Rogowie; w skład nowoutworzonej gromady wchodzi obszary dotychczasowych gromad: Gałęzewo, Grochowiska Szlacheckie, Rogowo, Wiewiórczyn z gminy Rogowo i obszar miejscowości Izdebnio z dotychczasowej gromady Izdebnio oraz obszar miejscowości Rzym z dotychczasowej gromady Recz z gminy Rogowo;
18. gromadę **Dziewierzewo** z siedzibą gromadzkiej rady narodowej w Dziewierzewie; w skład nowoutworzonej gromady wchodzi obszary dotychczasowych gromad: Dziewierzewo, Miastowice i Żarczyn z gminy Żarczyn oraz gromada Górki Zagajne z gminy Królikowo z powiatu szubińskiego;
19. gromadę **Szelejewo** z siedzibą gromadzkiej rady narodowej w Szelejewie; w skład nowoutworzonej gromady wchodzi obszary dotychczasowych gromad: Drewno, Oćwieka, Ryszewko i Szelejewo z gminy Gasawa;
20. gromadę **Słębowo** z siedzibą gromadzkiej rady narodowej w Słębowie; w skład nowoutworzonej gromady wchodzi obszary dotychczasowych gromad: Podobowice, Sarbinowo, Słębowo i Ustaszewo z gminy Żnin-Zachód;
21. gromadę **Zerniki** z siedzibą gromadzkiej rady narodowej w Zernikach; w skład nowoutworzonej gromady wchodzi obszary dotychczasowych gromad: Tonowo, Zerniki i Zrazin z gminy Janowiec.

Sekretarz IV Sesji
St. Jaroszowa

Przewodniczący IV Sesji
K. Maludziński

UCHWAŁA Nr 29

Wojewódzkiej Rady Narodowej w Bydgoszczy
z 5 października 1954

w sprawie zmiany granic województwa bydgoskiego

Na podstawie art. 3, ust. 3 ustawy z 25 września 1954 o reformie podziału administracyjnego wsi i powołaniu gromadzkich rad narodowych (Dz. U. Nr 43 poz. 191) Wojewódzka Rada Narodowa w Bydgoszczy uchwala, co następuje:

§ 1.

Z województwa bydgoskiego wyłącza się:

1. — z gminy Pokrzydowo w powiecie brodnickim: dotychczasowe gromady: Kąciki, Szafarnia i Czyste-łota oraz część gromady Zastawie (część obrębu Tegowiec o powierzchni 438 ha i część obrębu Kaługa o powierzchni 360 ha) i włącza się je do powiatu nowomiejskiego w województwie olsztyńskim;

GMINNA RADA NARODOWA ROGOWO 1973-1990

W latach 1954-1972 podstawową jednostką podziału administracyjnego kraju pozostawały gromadzkie rady narodowe (gromady). Gromady w powszechnej opinii nie sprawdzały się, zajmując się głównie poborem podatków. Powstały w czasach stalinizmu, ich celem była kolektywizacja wsi i nie przystawały do rzeczywistości lat siedemdziesiątych XX wieku.

Te sprawy omawiał VI Zjazd PZPR w 1971 roku oraz VI Plenum PZPR w 1972 roku. W początkach 1972 roku władze państwowe podjęły decyzję o powołaniu gmin – większych jednostek terytorialnych, często w granicach dawnych gmin (funkcjonujących do 1954 roku). 29 listopada 1972 roku Sejm uchwalił ustawę *O utworzeniu gmin i zmianie ustawy o radach narodowych*.⁹⁰

W powiecie żnińskim powołano gminę Rogowo. W jej skład weszły sołectwa: Budziszów, Cegielnia, Cotoń, Czewujewo, Gałęzewo, Gościeszyn, Gościeszynek, Grochowiska Księża, Grochowiska Szlacheckie, Lubcz, Mięcierzyn, Niedźwiady, Rogowo, Recz, Rzym, Ryszewo, Skórki, Szkółki, Wola, Wiewiórczyn, Zalesie i Złotniki. Wszystkie należały do dawnej gromady Rogowo.⁹¹

⁹⁰ Dz.U. 1972, nr 49, poz. 312.

⁹¹ Dz. Urz. WRN Bydgoszcz, 1972, nr 17, poz. 200.

6. gminę WYRZYSK z siedzibą gminnej rady narodowej w Wyrzysku; w skład nowo utworzonej gminy wchodzi obszary sołectw:
- 1) Auguścín, Dobrzyniewo, Falmierowo, Glesno, Gromadno, Kościerzyn Wielki, Kosztowo, Młotkówko i Rzęszkowo
ze zniesionej gromady Falmierowo,
 - 2) Bąkowo Górne, Dąbki, Karolewo, Konstantynowo, Osiek n. Notecią, Polanowo, Ruda, Wyrzysk Skarbowy, Żelazno i Żuławka
ze zniesionej gromady Osiek n. Notecią.
7. gminę WYSOKA z siedzibą gminnej rady narodowej w Wysokiej; w skład nowo utworzonej gminy wchodzi:
- 1) obszary sołectw: Bądecz, Czajcze, Gmurowo, Jeziorki Kosztowskie, Kijaszkowo, Młotkowo, Mościska, Rudna, Sędziniec, Stare, Tłukomy, Wysoczka, Wysoka Mała i Wysoka Wielka
ze zniesionej gromady Wysoka,
 - 2) miejscowość Mościska Kolonia stanowiąca część obszaru sołectwa Grabówno
ze zniesionej gromady Miasteczko Krajeńskie.
- § 21
- W powiecie żnińskim, województwie bydgoskim tworzy się następujące gminy:
1. gminę GAŚAWA z siedzibą gminnej rady narodowej w Gaśawie; w skład nowo utworzonej gminy wchodzi obszary sołectw:
Biskupin, Chomiąża Szlachecka, Drewno, Gaśawa, Godawy, Głowy, Komratowo, Laski Wielkie, Łysinin, Marcinkowo Dolne, Marcinkowo Górne, Nowa Wieś Pałucka, Obudno, Oćwieka, Piastowo, Pniewy, Ryszewko i Szelejewo
ze zniesionej gromady Gaśawa.
 2. gminę GORZYCE z siedzibą gminnej rady narodowej w Gorzycach; w skład nowo utworzonej gminy wchodzi obszary sołectw:
 - 1) Dochanowo, Dziewierzewo, Gorzyce, Górki Zagajne, Nadborowo, Paryż, Podobowice, Słabomierz, Sielec i Zarczyn
ze zniesionej gromady Gorzyce,
 - 2) Brzyskorzystew
ze zniesionej gromady Żnin-Zachód.
- § 22
- Wykonanie uchwały porucza się Prezydium Wojewódzkiej Rady Narodowej w Bydgoszczy.
- § 23
- Uchwała wchodzi w życie z dniem 1 stycznia 1973 r.
- Przewodniczący Prezydium Przewodniczący obrad
mgr T. Skwirzyński W. Plechocki

Akt powołania gminy Rogowo (Dz. Urz. WRN Bydgoszcz, 1972, nr 17, poz. 200)

Według ustawy o gminach, gminne rady narodowe pozostawały „organem władzy państwowej i podstawowym organem samorządu społecznego na terenie gminy”. Dalej ustawa głosiła: „Gminna rada narodowa zapewnia wykonanie na terenie gminy zadań państwowych, wzrost i unowocześnienie produkcji, ze szczególnym uwzględnieniem produkcji rolnej, rozwój gospodarczy, społeczny i kulturalny gminy, zaspokajanie potrzeb bytowych ludności oraz umocnienie dyscypliny społecznej”.⁹²

Nowa ustawa o samorządzie gminnym wprowadziła dość rewolucyjne zmiany

⁹² Dz.U. 1972, nr 49, poz. 312.

w PRL-u. Wprowadzono wyraźny podział między funkcjami stanowiącymi i wykonawczymi (do tej pory istniała jedność w postaci prezydium gromadzkich rad narodowych).

Organem uchwałodawczym stała się gminna rada narodowa. Liczyła ona od 20 do 50 radnych. Do zadań szczegółowych gminnej rady narodowej należały:

- Zapewnienie wykonania zadań gospodarczych i społecznych wynikających z planu społeczno-gospodarczego rozwoju kraju
- Ustalanie zasadniczych kierunków rozwoju gminy i zapewnienie środków na realizację zadań
- Organizowanie działalności społecznej dla wykonania zadań gminnej rady narodowej
- Wpływanie na rozwijane zespołowych gospodarowania na wsi i organizowanie współpracy między uspołecznionymi i indywidualnymi formami gospodarki
- Zapewnienie rozwoju zakładów, instytucji i urzędzeń służących zaspokajaniu potrzeb gospodarczych i socjalno-kulturalnych ludności
- Koordynacja na terenie gminy działalności jednostek państwowych i spółdzielczych oraz organizacji społecznych
- Kontrola na jednostkami państwowymi i spółdzielczymi oraz organizacjami społecznymi działającymi na terenie gminy

Rada narodowa funkcjonowała w oparciu o uchwalony przez siebie regulamin. Obradowała na sesjach (co 1-2 miesiące), na których podejmowała uchwały, które jako organ wykonawczy realizował naczelnik gminy.

Gminna rada spośród siebie wybierała prezydium i komisje. Przewodniczącym rady zostawał, od 1974 roku, pierwszy sekretarz gminnego komitetu PZPR. Bardzo ważną rolę w gminie odgrywał przewodniczący GRN, który nadzorował również naczelnika gminy. Przewodniczący GRN, jego zastępcy i szefowie komisji tworzyli prezydium gminnej rady narodowej. Prezydium gminnej rady narodowej reprezentowało GRN na zewnątrz.

W szczególności ustalało:

- Projekt rocznego planu pracy GRN
- Przygotowuje i zwołuje sesje
- Organizuje działalność komisji w zakresie kontroli społecznej oraz koordynuje ich prace
- Czuwa na zabezpieczeniem praw radnych i członków komisji rady
- Czuwa na realizacją uchwał zebrań wiejskich
- Składa radzie informacje o swojej pracy

Wybory do gminnych rad narodowych przeprowadzono po raz pierwszy w dniu 9 grudnia 1973 roku. Dlatego też początkowo w gminnych radach narodowych zasiadali dawni radni gromadzcy (styczeń-listopada 1973). Wybory do rad narodowych przeprowadzono następnie: w dniu 5 lutego 1978 roku, 17 czerwca 1984 i 19 czerwca 1988 roku.

Gminne rady narodowe powoływały komisje gminne. Komisje zbierały się cyklicznie omawiając szczegółowe problemy gminne (np. komisja rolnictwa).

Nowością w systemie gminnym było powołanie urzędu gminy. Był to „terenowy organ administracji państwowej do wykonywania zadań naczelnika gminy.” Naczelnik gminy był powoływany i odwoływany przez wojewodę. Gminna rada narodowa mogła tylko wyrażać niewiążącą opinię o kandydaturze.

Do zadań naczelników należało:

- Podejmowanie działań zmierzających do wykonania zadań wynikających z planu społeczno-gospodarczego kraju
- Realizację zadań w dziedzinie rozwoju gospodarki gminnej
- Zapewnienie środków przeznaczonych na rozwój społeczno-gospodarczy gminy i na poprawę warunków bytowych, socjalnych i kulturalnych jej mieszkańców

Naczelnik gminy wykonywał zadania przy pomocy podległego mu urzędu gminy i kierowników zakładów podporządkowanych gminnej radzie narodowej.⁹³

Urząd gminy zasadniczo dzielił się na trzy części: biuro urzędu, gminną służbę rolną i urząd stanu cywilnego. Urząd gminy podzielony był na referaty kierowane przez sekretarza biura urzędu gminy. Ważną pozycję zajmował główny księgowy gminy.

Gminna służba rolna (GSR) kierowana była przez kierownika. GSR tworzył zespół kilku ludzi sprawujący nadzór nad rolnictwem w gminie i organizujący jego sprawy.

W ramach urzędu gminy funkcjonował urząd stanu cywilnego na czele z kierownikiem.

Urząd Gminy Rogowo rozpoczął pracę 1 stycznia 1973 roku na mocy ustawy z 29 listopada 1972 roku *O utworzeniu gmin i zmianie ustawy o radach narodowych*⁹⁴. Urząd funkcjonował w oparciu o Rozporządzenie Rady Ministrów z dnia 30 listopada 1972 r. „w sprawie zakresu działania naczelnika gminy, organizacji i zadań urzędu gminy oraz niektórych spraw pracowniczych”⁹⁵.

Gminnej radzie narodowej podlegały wszelkie instytucje gospodarcze i państwowe na terenie gminy (np. GS SCh i posterunki MO). Miały one obowiązek składania sprawozdań. Gminy stały się z zamierzenia okręgiem samowystarczalnym dla wsi. Na jego terenie działała Gminna Spółdzielnia Samopomoc Chłopska, zbiorcza szkoła gminna, biblioteka gminna, gminny ośrodek zdrowia, spółdzielnia kółek rolniczych itp.

⁹³ Szkolenia naczelników gmin rozpoczęto już latem 1972 roku. W październiku tego roku rozpoczęli oni organizację urzędów gmin.

⁹⁴ Dz.U. 1972, Nr 49, poz. 315.

⁹⁵ Dz.U. 1972 nr 49, poz.315.

Z początkiem czerwca 1975 roku weszła w życie reforma administracji ustanawiająca dwustopniowy podział (zamiast trzystopniowego). Zlikwidowano powiaty, tworząc jednocześnie nowe, mniejsze województwa (zamiast 17 województw – 49).

Gmina Rogowo została włączona w skład województwa bydgoskiego.⁹⁶

Lata siedemdziesiąte był to wielkich zmian kraju epoki Edwarda Gierka.

Na polskiej wsi zaczęto doceniać młodych, prężnych rolników. Po raz pierwszy od lat wieś nie czuła się wykorzystywana przez władze. Rolnicy mogli nabyć maszyny rolnicze. Zniesiono uciążliwe obowiązkowe dostawy, sklepy zaczęły być lepiej zaopatrzone. Wprowadzono bezpłatne ubezpieczenia zdrowotne dla rolników. Powstało wiele nowych murowanych domów i budynków gospodarczych. Dla wielu starszych ludzi na wsi okres jest bardzo dobrze wspomniany. Po latach upokorzeń i ciężkiego życia na wsi wiele się zmieniło.

Początkowy entuzjazm epoki Edwarda Gierka zakończył się w drugiej połowie lat siedemdziesiątych kryzysem gospodarczym. Sposobem na przezwycięzenie kryzysu było powołanie Gminnych Komisji Kontroli Społecznych w każdej gminie w sierpniu 1978 roku. Tropiły one nieprawidłowości w dystrybucji dóbr, ale nie wiele to pomogło.

Latem 1980 roku wiele zakładów pracy rozpoczęło strajki. Doprowadziło to do zalegalizowania ruchu „Solidarności” (wrzesień 1980).

13 grudnia 1981 roku wprowadzono stan wojenny. Działalność gminnych rad narodowych została tymczasowo zawieszona. Wznowiły działalność wiosną 1982 roku.

W 1982 roku powinny były się odbyć wybory do rad narodowych, lecz z uwagi na stan wojenny wybory przełożono je na rok 1984.

Po wprowadzeniu stanu wojennego i jego zniesieniu władze postanowiły coś zmienić na terenach wiejskich, aby spacyfikować nie najlepsze nastroje. Ustawa z 20 lipca 1983 roku „o systemie rad narodowych i samorządu terytorialnego” powołała nowe instytucje na kształt samorządu terytorialnego. Każde sołectwo stało się jednostką samorządu wiejskiego. Nie był to samorząd w pełni tego słowa znaczeniu. Przepisy były dość pokrętne i różnie je interpretowano. Samorząd wiejski otrzymał prawo do dysponowania własnymi funduszami, ale nie uzyskał osobowości prawnej. Zebrania wiejskie decydowały o sprawach lokalnych, powoływały sołtysa i radę sołecką jako organy wykonawcze. Na czele rady mógł stanąć przewodniczący rady sołeckiej, ale często kierował nią sołtys, pełniący jednocześnie funkcję przewodniczącego rady sołeckiej. Główną osobą reprezentującą samorząd wiejski stawał się przewodniczący rady sołeckiej. Prawo zwoływania zebrań wiejskich przysługiwało radzie sołeckiej na wniosek 1/5 pełnoletnich mieszkańców sołectwa. Sołectwo mogło uchwalić swój statut i powoływać komisje. Nadzór na samorządem wiejskim sprawowała rada narodowa i naczelnik. Nowa ustawa obligowała naczelnika gminy i GRN do respektowania uchwał zebrań wiejskich. Wszelkie sprawy dotyczące poszczególnych wsi musiały być ustalane z danym samorządem wiejskim. Wybory do rad sołeckich przeprowadzono jesienią 1984 roku, natomiast kolejne jesienią 1988 roku.

W dniu 19 czerwca 1988 roku przeprowadzono ostatnie wybory do rad narodowych w Polsce. Ogłoszono po raz pierwszy prawdziwe wyniki o frekwencji, które były bardzo niskie. Zmiany zapoczątkowane w 1989 roku doprowadziły do uchwalenia nowej ustawy o samorządzie gminnym, który nadał samorządność dotychczas istniejącym gminom.

⁹⁶ Dz. U. 1975 nr 17 poz. 92.

Z końcem kwietnia 1990 roku zakończyła się przed terminem kadencja rad narodowych.
Rozpoczął się nowy etap w historii gminy Rogowo.

WYKAZ RADNYCH GMINNYCH

Kadencja 1973-1977 ⁹⁷	Kadencja 1978-1984 ⁹⁸
<p>w okręgu wyborczym nr 1:</p> <ol style="list-style-type: none"> 1. Wesolowski Kazimierz 2. Salamon Józef 3. Kuras Zbigniew 4. Kanclerz Maria 5. Bussler Bronisław <p>w okręgu wyborczym nr 2:</p> <ol style="list-style-type: none"> 1. Zieliński Bogdan 2. Mazur Anna 3. Olejnik Edmund <p>w okręgu wyborczym nr 3:</p> <ol style="list-style-type: none"> 1. Nowak Stanisław 2. Salamon Jan 3. Witucki Mieczysław 4. Marosz Stefan 5. Sławska Halina 	<p>Gminnej Rady Narodowej w Rogowie</p> <p>w okręgu wyborczym nr 1</p> <ol style="list-style-type: none"> 1. Ślaskowski Jerzy 2. Kuras Zbigniew 3. Kleparek Stefan 4. Konowska Benigna <p>w okręgu wyborczym nr 2</p> <ol style="list-style-type: none"> 1. Popielarz Bogdan 2. Strachanowski Waldemar 3. Wesolowski Kazimierz 4. Nowak Tadeusz <p>w okręgu wyborczym nr 3</p> <ol style="list-style-type: none"> 1. Nowak Władysław 2. Drzewiczak Marta 3. Bąkowska Józefa 4. Pilarski Julian <p>w okręgu wyborczym nr 4</p> <ol style="list-style-type: none"> 1. Krenc Zenon 2. Zanto Edward 3. Nowak Stanisław 4. Gąsiorowski Henryk <p>w okręgu wyborczym nr 5</p> <ol style="list-style-type: none"> 1. Mikulski Ryszard 2. Kujawa Roman 3. Marosz Stefan 4. Ratajczak Franciszek <p>w okręgu wyborczym nr 6</p> <ol style="list-style-type: none"> 1. Kuźny Stefan 2. Szymczak Jan 3. Nawrot Alicja 4. Grajek Weronika <p>w okręgu wyborczym nr 7</p> <ol style="list-style-type: none"> 1. Nowak Sylwester 2. Manuszewski Żytomir 3. Banach Szczepan 4. Kostrzewska Halina <p>w okręgu wyborczym nr 8</p> <ol style="list-style-type: none"> 1. Owczarzak Wojciech 2. Hałajczak Czesław 3. Zalewski Zygmunt 4. Łubecka Zofia
<p>w okręgu wyborczym nr 4:</p> <ol style="list-style-type: none"> 1. Biegała Michał 2. Świtala Teresa 3. Zanto Edward 4. Starczewski Jan 	
<p>w okręgu wyborczym nr 5:</p> <ol style="list-style-type: none"> 1. Nowak Władysław 2. Stokłosa Jan 3. Drzewiczak Marta 	
<p>w okręgu wyborczym nr 6:</p> <ol style="list-style-type: none"> 1. Jakubek Stanisław 2. Czerwiński Antoni 3. Pechman Alfons 4. Witucki Czesław 	
<p>w okręgu wyborczym nr 7:</p> <ol style="list-style-type: none"> 1. Owczarzak Wojciech 2. Pawelczak Marian 3. Wieczorek Mieczysław 	
<p>w okręgu wyborczym nr 8:</p> <ol style="list-style-type: none"> 1. Maciejewski Jan 2. Łubecka Zofia 3. Hałajczak Czesław 	
<p>w okręgu wyborczym nr 9:</p> <ol style="list-style-type: none"> 1. Barański Wincenty 2. Nowak Sylwester 3. Kozdroń Jerzy 4. Grajek Weronika 5. Lesiński Leon 	
<p>w okręgu wyborczym nr 10:</p> <ol style="list-style-type: none"> 1. Nadolny Onufry 2. Kuźny Stefan 3. Pogorzały Teodora 4. Chudy Leon 5. Gierczak Idzi 	

⁹⁷ Dz. Urz. WRN Bydgoszcz, 1973, nr 16, poz. 207.

⁹⁸ Dz. Urz. WRN Bydgoszcz, 1978, nr 20, poz. 20.

Kadencja 1984-1988 ⁹⁹	Kadencja 1988-1990 ¹⁰⁰
<p style="text-align: center;">Okręg wyborczy nr 1</p> <ol style="list-style-type: none"> 1. Slatkowski Jerzy 2. Bazułka Stanisław 3. Zwoliński Tadeusz 4. Sobiech Emilia 5. Kozakowski Lechosław 	<p style="text-align: center;">Okręg wyborczy nr 1</p> <ol style="list-style-type: none"> 1. Wolicki Jerzy 2. Kozakowski Lechosław 3. Strachanowski Waldemar 4. Stolarski Krzysztof 5. Nawrot Henryk
<p style="text-align: center;">Okręg wyborczy nr 2</p> <ol style="list-style-type: none"> 1. Kijewski Klemens 2. Strachanowski Waldemar 3. Majtczak Waldemar 4. Ciążyński Jacek 5. Nawrot Henryk 	<p style="text-align: center;">Okręg wyborczy nr 2</p> <ol style="list-style-type: none"> 1. Owczarzak Władysław 2. Ciążyński Jacek 3. Kowalski Marian 4. Bazułka Stanisław 5. Mikulski Ryszard
<p style="text-align: center;">Okręg wyborczy nr 3</p> <ol style="list-style-type: none"> 1. Jarmużkiewicz Janina 2. Nowak Władysław 3. Drzewiczak Marta 4. Jerszyński Klemens 	<p style="text-align: center;">Okręg wyborczy nr 3</p> <ol style="list-style-type: none"> 1. Przybyłowicz Hanna 2. Nowak Antoni <p style="text-align: center;">Okręg wyborczy nr 4</p> <ol style="list-style-type: none"> 1. Tadrowski Roman 2. Paluszkiewicz Zdzisław
<p style="text-align: center;">Okręg wyborczy nr 4</p> <ol style="list-style-type: none"> 1. Ciesielski Stanisław 2. Kosiński Łucjan 3. Gąsiorowski Henryk 	<p style="text-align: center;">Okręg wyborczy nr 5</p> <ol style="list-style-type: none"> 1. Kosiński Łucjan 2. Wszolek Jan 3. Krzyżanowski Adam 4. Stefaniak Henryk
<p style="text-align: center;">Okręg wyborczy nr 5</p> <ol style="list-style-type: none"> 1. Purol Bogdan 2. Pochylska Zofia 3. Wróblewska Krystyna 	<p style="text-align: center;">Okręg wyborczy nr 6</p> <ol style="list-style-type: none"> 1. Piekarski Stefan 2. Pochylska Zofia 3. Wdowik Leon <p style="text-align: center;">Okręg wyborczy nr 7</p> <ol style="list-style-type: none"> 1. Kuźny Stefan 2. Owczarzak Stefan 3. Zachaś Tadeusz
<p style="text-align: center;">Okręg wyborczy nr 6</p> <ol style="list-style-type: none"> 1. Kuźny Stefan 2. Szymczak Jan 3. Dębowski Marian 4. Banach Szczepan 5. Manuszewski Żytmir 	<p style="text-align: center;">Okręg wyborczy nr 8</p> <ol style="list-style-type: none"> 1. Chrzan Leszek 2. Manuszewska Zyta <p style="text-align: center;">Okręg wyborczy nr 9</p> <ol style="list-style-type: none"> 1. Klinger Jerzy 2. Chmielewski Czesław
<p style="text-align: center;">Okręg wyborczy nr 7</p> <ol style="list-style-type: none"> 1. Klinger Jerzy 2. Chmielewski Czesław 3. Jasiński Franciszek 4. Ciążyński Krzysztof 5. Dzierżanowska Genowefa 	<p style="text-align: center;">Okręg wyborczy nr 10</p> <ol style="list-style-type: none"> 1. Antkowiak Jan 2. Hałajczak Czesław

⁹⁹ Dz. Urz. Województwa Bydgoskiego, 1984, nr 1, poz. 1

¹⁰⁰ Dz. Urz. Województwa Bydgoskiego, 1988, nr 12, poz. 169.

WSPÓŁCZESNA GMINA ROGOWO

W dniu 27 maja 1990 roku weszła w życie nowa ustawa o samorządzie gminnym z 8 marca 1990 roku.¹⁰¹ Tego dnia przeprowadzono pierwsze wybory do rad gminnych.

Ustawa nadała samorząd i osobowość prawną gminom. Funkcję uchwałodawczą stanowi rada gminy wybierana w wyborach powszechnych. Organem wykonawczym był początkowo zarząd gminy na czele z wójtem wybierany przez radę gminy. Od 2002 roku organem wykonawczym w gminie jest jednoosobowo wójt wybierany przez mieszkańców gminy w bezpośrednich wyborach.

Pierwsza kadencja rad gminnych (1990-1994) była okresem wielu, niekiedy dość burzliwych i zaskakujących zmian. Wszyscy uczyli się demokracji lokalnej.

Wybory do rad gminnych przeprowadzono 19 czerwca 1994 roku (kadencja 1994-1998), 11 października 1998 (kadencja 1998-2002), 27 października 2002 (kadencja 2002-2006, tego dnia po raz pierwszy wybierano bezpośrednio wójtów gmin), 12 listopada 2006 (kadencja 2006-2010) oraz 21 listopada 2010 roku (obecna kadencja 2010-2014).

Do końca 1998 roku gmina Rogowo wchodziła w skład województwa bydgoskiego. Z dniem 1 stycznia 1999 roku została włączona do województwa kujawsko-pomorskiego i powiatu znińskiego.¹⁰²

Gmina liczy ponad 6 tysięcy mieszkańców i obejmuje 178,56 km² powierzchni. Wójtem Gminy jest Pan Józef Sosnowski.

¹⁰¹ Dziennik Ustaw z 1990 roku, nr 16, poz. 95.

¹⁰² Dz.U. 1998 nr 96 poz. 603

ANEKS GMINA ROGOWO

Miejscowość	Przynależność administracyjna
Bielawka	Osada leśna. W latach 1867 – 1934 do obszaru dworskiego Gołąbki Nadleśnictwo, w latach 1934 – 1939 do gminy Gościeszyn, w latach 1939 – 1954 do gminy Rogowo, w latach 1954 – 1971 do gromady Gościeszyn, w 1972 roku do gromady Rogowo, od 1973 roku do gminy Rogowo.
Biskupiec	Osada. W latach 1867 – 1934 do gminy Bożacin, 1934 – 1939 do gminy Gościeszyn, w latach 1939 – 1954 do gminy Rogowo, w latach 1954 – 1959 do gromady Lubcz, w latach 1960 - 1972 do gromady Rogowo, od 1973 roku do gminy Rogowo.
Bożacin	W latach 1867 – 1934 do gminy Bożacin, 1934 – 1939 do gminy Gościeszyn, w latach 1939 – 1954 do gminy Rogowo, w latach 1954 – 1959 do gromady Lubcz, w latach 1960 - 1972 do gromady Rogowo, od 1973 roku do gminy Rogowo.
Budzisław	W latach 1867 – 1934 do gminy Budzisław, w latach 1934 – 1939 do gminy Gościeszyn, w latach 1939 – 1954 do gminy Rogowo, w latach 1954 – 1971 do gromady Gościeszyn, w 1972 roku do gromady Rogowo, od 1973 roku do gminy Rogowo.
Cegielnia	W latach 1867 – 1934 do gminy Cegielnia, w latach 1934 – 1939 do gminy Gościeszyn, w latach 1939 – 1954 do gminy Rogowo, w latach 1954 – 1971 do gromady Gościeszyn, w 1972 roku do gromady Rogowo, od 1973 roku do gminy Rogowo.
Cotoń	W latach 1867 – 1934 do gminy Cotoń, w latach 1934 – 1939 do gminy Gościeszyn, w latach 1939 – 1954 do gminy Rogowo, w latach 1954 – 1959 do gromady Lubcz, w latach 1960 - 1972 do gromady Rogowo, od 1973 roku do gminy Rogowo.
Czewujewo	W latach 1867 – 1934 do gminy Czewujewo, w latach 1934 – 1954 do gminy Rogowo, w latach 1954 – 1959 do gromady Grochowiska Księżę, w latach 1960 - 1972 do gromady Rogowo, od 1973 roku do gminy Rogowo.
Długi Bród	Osada leśna. W latach 1867 – 1934 do obszaru dworskiego Gołąbki Nadleśnictwo, w latach 1934 – 1939 do gminy Gościeszyn, w latach 1939 – 1954 do gminy Rogowo, w latach 1954 – 1971 do gromady Gościeszyn, w 1972 roku do gromady Rogowo, od 1973 roku do gminy Rogowo.
Gałęzewko	W latach 1867 – 1934 do gminy Gałęzewko, w latach 1934 – 1954 do gminy Rogowo, w latach 1954 – 1972 do gromady Rogowo, od 1973 roku do gminy Rogowo.
Gałęzewo	W latach 1867 – 1934 do gminy Gałęzewo, w latach 1934 – 1954 do gminy Rogowo, w latach 1954 – 1972 do gromady Rogowo, od 1973 roku do gminy Rogowo.

Głębocek	Osada leśna. W latach 1867 – 1934 do obszaru dworskiego Gołąbki Nadleśnictwo, w latach 1934 – 1939 do gminy Gościeszyn, w latach 1939 – 1954 do gminy Rogowo, w latach 1954 – 1971 do gromady Gościeszyn, w 1972 roku do gromady Rogowo, od 1973 roku do gminy Rogowo.
Gołąbki	Osada leśna.
Gostomka	Kolonia. W latach 1867 – 1934 do obszaru dworskiego Grochowiska Szlacheckie, w latach 1934 – 1954 do gminy Rogowo, w latach 1954 – 1972 do gromady Rogowo, od 1973 roku do gminy Rogowo.
Gościeszyn	W latach 1867 – 1934 do gminy Gościeszyn, w latach 1934 – 1939 do gminy Gościeszyn, w latach 1939 – 1954 do gminy Rogowo, w latach 1954 – 1971 do gromady Gościeszyn, w 1972 roku do gromady Rogowo, od 1973 roku do gminy Rogowo.
Gościeszynek	W latach 1867 – 1934 do gminy Gościeszynek, w latach 1934 – 1939 do gminy Gościeszyn, w latach 1939 – 1954 do gminy Rogowo, w latach 1954 – 1971 do gromady Gościeszyn, w 1972 roku do gromady Rogowo, od 1973 roku do gminy Rogowo.
Grochowiska Księżę	W latach 1867 – 1934 do gminy Grochowiska Księżę, w latach 1934 – 1954 do gminy Rogowo, w latach 1954 – 1959 do gromady Grochowiska Księżę, w latach 1960 - 1972 do gromady Rogowo, od 1973 roku do gminy Rogowo.
Grochowiska Szlacheckie	W latach 1867 – 1934 do obszar dworski, w latach 1934 – 1954 do gminy Rogowo, w latach 1954 – 1972 do gromady Rogowo, od 1973 roku do gminy Rogowo.
Izdebno	W latach 1867 – 1934 do gminy Izdebno, w latach 1934 – 1954 do gminy Rogowo, w latach 1954 – 1972 do gromady Rogowo, od 1973 roku do gminy Rogowo.
Jeziora	Osada. W latach 1867 – 1934 do gminy Jeziora, w latach 1934 – 1939 do gminy Gościeszyn, w latach 1939 – 1954 do gminy Rogowo, w latach 1954 – 1971 do gromady Gościeszyn, w 1972 roku do gromady Rogowo, od 1973 roku do gminy Rogowo.
Jeziora	Osada leśna. W latach 1867 – 1934 do obszaru dworskiego Gołąbki Nadleśnictwo, w latach 1934 – 1939 do gminy Gościeszyn, w latach 1939 – 1954 do gminy Rogowo, w latach 1954 – 1971 do gromady Gościeszyn, w 1972 roku do gromady Rogowo, od 1973 roku do gminy Rogowo.
Jeziora	Osada leśna. W latach 1867 – 1934 do obszaru dworskiego Gołąbki Nadleśnictwo, w latach 1934 – 1939 do gminy Gościeszyn, w latach 1939 – 1954 do gminy Rogowo, w latach 1954 – 1971 do gromady Gościeszyn, w 1972 roku do gromady Rogowo, od 1973 roku do gminy Rogowo.
Kępniak	Osada. W latach 1867 – 1934 do gminy Jeziora, w latach 1934 – 1939 do gminy Gościeszyn, w latach 1939 – 1954 do gminy Rogowo, w latach 1954 – 1971 do gromady Gościeszyn, w 1972 roku do gromady Rogowo, od 1973 roku do gminy Rogowo.

Lubcz	W latach 1867 – 1934 do gminy Lubcz, w latach 1934 – 1939 do gminy Gościeszyn, w latach 1939 – 1954 do gminy Rogowo, w latach 1954 – 1959 do gromady Lubcz, w latach 1960 - 1972 do gromady Rogowo, od 1973 roku do gminy Rogowo.
Lubczynek	Kolonia. W latach 1867 – 1934 do gminy Lubcz, w latach 1934 – 1939 do gminy Gościeszyn, w latach 1939 – 1954 do gminy Rogowo, w latach 1954 – 1959 do gromady Lubcz, w latach 1960 - 1972 do gromady Rogowo, od 1973 roku do gminy Rogowo.
Łaziska	Kolonia. W latach 1867 – 1934 do gminy Łaziska, w latach 1934 – 1954 do gminy Rogowo, w latach 1954 – 1972 do gromady Rogowo, od 1973 roku do gminy Rogowo.
Mięcierzyn	Osada leśna. W latach 1867 – 1934 do obszaru dworskiego Gołąbki Nadleśnictwo, w latach 1934 – 1939 do gminy Gościeszyn, w latach 1939 – 1954 do gminy Rogowo, w latach 1954 – 1971 do gromady Gościeszyn, w 1972 roku do gromady Rogowo, od 1973 roku do gminy Rogowo.
Mięcierzyn	W latach 1867 – 1934 do gminy Mięcierzyn, w latach 1934 – 1939 do gminy Gościeszyn, w latach 1939 – 1954 do gminy Rogowo, w latach 1954 – 1959 do gromady Lubcz, w latach 1960 - 1971 do gromady Gościeszyn, w 1972 roku do gromady Rogowo, od 1973 roku do gminy Rogowo.
Niedźwiady	W latach 1867 – 1934 do gminy Żórawiniec – Niedźwiady, w latach 1934 – 1954 do gminy Rogowo, w latach 1954 – 1959 do gromady Kołdrąb, w latach 1960 – 1972 do gromady Rogowo, od 1973 roku do gminy Rogowo.
Recz	W latach 1867 – 1934 do gminy Recz, w latach 1934 – 1954 do gminy Rogowo, w latach 1954 – 1959 do gromady Kołdrąb, w latach 1960 – 1972 do gromady Rogowo, od 1973 roku do gminy Rogowo.
Rogowo	W latach 1867 – 1934 miasto Rogowo, w latach 1934 – 1954 do gminy Rogowo, w latach 1954 – 1972 do gromady Rogowo, od 1973 roku do gminy Rogowo.
Rogówko	Osada. W latach 1867 – 1934 do gminy Rogówko, w latach 1934 – 1954 do gminy Rogowo, w latach 1954 – 1972 do gromady Rogowo, od 1973 roku do gminy Rogowo.
Rudunek	Osada. W latach 1867 – 1934 do gminy Lubcz, w latach 1934 – 1939 do gminy Gościeszyn, w latach 1939 – 1954 do gminy Rogowo, w latach 1954 – 1959 do gromady Lubcz, w latach 1960 - 1972 do gromady Rogowo, od 1973 roku do gminy Rogowo.
Ryszewo	W latach 1867 – 1934 do gminy Ryszewo, w latach 1934 – 1939 do gminy Gościeszyn, w latach 1939 – 1954 do gminy Rogowo, w latach 1954 – 1971 do gromady Gościeszyn, w 1972 roku do gromady Rogowo, od 1973 roku do gminy Rogowo.
Rzym	W latach 1867 – 1934 do gminy Rzym, w latach 1934 – 1954 do gminy Rogowo, w latach 1954 – 1972 do gromady Rogowo, od 1973 roku do gminy Rogowo.

Sarnówka	Osada leśna. W latach 1934 – 1935 do gminy Gąsawa, w latach 1935 – 1939 do gminy Gościeszyn, w latach 1939 - 1954 do gminy Rogowo, w latach 1954 – 1971 do gromady Gościeszyn, w 1972 roku do gromady Rogowo, od 1973 roku do gminy Rogowo.
Skórki	W latach 1867 – 1934 do gminy Skórki, w latach 1934 – 1954 do gminy Rogowo, w latach 1954 – 1959 do gromady Kołdrab, w latach 1960 – 1972 do gromady Rogowo, od 1973 roku do gminy Rogowo.
Szkółki	W latach 1867 – 1934 do gminy Szkółki, w latach 1934 – 1954 do gminy Rogowo, w latach 1954 – 1957 do gromady Kołdrab, w latach 1957 – 1972 do gromady Rogowo, od 1973 roku do gminy Rogowo.
Ustroń	Osada. W latach 1867 – 1934 do obszaru dworskiego Grochowiska Szlacheckie, w latach 1934 – 1954 do gminy Rogowo, w latach 1954 – 1972 do gromady Rogowo, od 1973 roku do gminy Rogowo.
Wiewiórczyn	W latach 1867 – 1934 do gminy Wiewiórczyn, w latach 1934 – 1954 do gminy Rogowo, w latach 1954 – 1972 do gromady Rogowo, od 1973 roku do gminy Rogowo.
Wiktorowo	Osada. W latach 1867 – 1934 do gminy Wiktorowo.
Wola	W latach 1867 – 1934 obszar dworski, w latach 1934 – 1954 do gminy Rogowo, w latach 1954 – 1959 do gromady Grochowiska Księżę, w latach 1960 - 1972 do gromady Rogowo, od 1973 roku do gminy Rogowo.
Zalesie	W latach 1867 – 1934 do gminy Zalesie, w latach 1934 – 1939 do gminy Gościeszyn, w latach 1939 – 1954 do gminy Rogowo, w latach 1954 – 1956 do gromady Gościeszyn, w latach 1956 – 1959 do gromady Lubcz, w latach 1960 - 1972 do gromady Rogowo, od 1973 roku do gminy Rogowo
Złotniki	W latach 1867 – 1934 obszar dworski, w latach 1934 – 1954 do gminy Rogowo, w latach 1954 – 1959 do gromady Grochowiska Księżę, w latach 1960 - 1972 do gromady Rogowo, od 1973 roku do gminy Rogowo.

BIBLIOGRAFIA

ŹRÓDŁA

Dzienniku Urzędowe Wojewódzkiej Rady Narodowej w Bydgoszczy, 1954-1971.
Dzienniki Ustaw (Dziennik Ustaw Państwa Polskiego), 1918-1998
Powszechny sumaryczny spis ludności z dnia 14 lutego 1946 roku, Warszawa 1947.
Skorowidz gmin Rzeczypospolitej Polskiej, Warszawa 1933.
Skorowidz miejscowości Rzeczypospolitej Polskiej, nakładem GUS, Warszawa 1925.
Poznański Dziennik Wojewódzki 1934
Wykaz gromad PRL według stanu z 1 lipca 1952 roku, Warszawa 1952.

OPRACOWANIA

Bardach J., Leśnodórski B. Pietrzak M., *Historia ustroju i prawa polskiego*, Warszawa 2001.
Gałąj Dyzma, *Samorząd wiejski w PRL*, Warszawa 1978
Gończar M., *Samorząd wsi – historia i nowe możliwości*, Warszawa 1990.
Kallas M., *Historia Ustroju Polski*, Warszawa 2001.
Korobowicz A, Witkowski W., *Historia ustroju i prawa polskiego*, Zakamycze 1998.
Kozłowski J., *Administracja Wielkopolski pod pruskim zaborem 1793-1918*, Warszawa 2000.
Landau Z., Roszkowski W., *Polityka gospodarcza II i PRL*, Warszawa 1995.
Słownik Geograficzny Królestwa Polskiego i innych krajów słowiańskich pod red. F. Sulimierskiego, B. Chlebowskiego, W. Wawelskiego. Tomy I-XIV. Warszawa 1880-1902.

Spis treści

OKOLICE ROGOWA NA PRZEŁOMIE XIX i XX WIEKU	3
II RZECZPOSPOLITA	8
II WOJNA ŚWIATOWA	27
GMINNA RADA NARODOWA ROGOWO 1945-1954	28
GROMADZKIE RADY NARODOWE	33
GROMADZKA RADA NARODOWA GOŚCIESZYN 1954 – 1971	36
GROMADZKA RADA NARODOWA GROCHOWISKA KSIĘŻE 1954 - 1959.....	36
GROMADZKA RADA NARODOWA KOŁDRĄB 1954 - 1959	37
GROMADZKA RADA LUBCZ 1954 - 1959	37
GROMADZKA RADA NARODOWA ROGOWO 1954 – 1972.....	37
GMINNA RADA NARODOWA ROGOWO 1973-1990	47
WSPÓŁCZESNA GMINA ROGOWO	55
ANEKS GMINA ROGOWO	56
BIBLIOGRAFIA.....	60